



**TÜRKİYE
YÜZYILI**



T.C

SARIÇAM KAYMAKAMLIĞI

İLÇE MİLLİ EĞİTİM MÜDÜRLÜĞÜ

**PROF. DR. FUAT SEZGİN
ORTAOKULU**

2024-2028 STRATEJİK PLANI



T.C

SARIÇAM KAYMAKAMLIĞI
PROF. DR. FUAT SEZGİN ORTAOKULU MÜDÜRLÜĞÜ

2024-2028 STRATEJİK PLANI



“Geçmişte sayısız medeniyet kurmuş milletin çocukları olduğumuzu İspat etmek için yapmamız lazım gelen şeylerin hepsini yaptığımızı ileri süremeyiz; bu güne ve yarına bırakılmış daha büyük işlerimiz Vardır. Herhangi bir amaca ulaşmakla yetinmeyeceğiz. Durmadan Daha ileriye varmak için çalışacağız.”



İstiklal Marşı



Korkma, sönmez bu şafaklarda yüzen al sancak;
Sönmeden yurdumun üstünde tüten en son ocak.
O benim milletimin yıldızıdır, parlayacak;
O benimdir, o benim milletimindir ancak.

Çatma, kurban olayım çehreni ey nazlı hilâl!
Kahraman ırkıma bir gül! Ne bu şiddet, bu celâl?
Sana olmaz dökülen kanlarımız sonra helâl...
Hakkıdır, Hakk'a tapan, milletimin istiklâl!

Ben ezelden beridir hür yaşadım, hür yaşarım.
Hangi çılgın bana zincir vuracakmış? Şaşarım!
Kükremiş sel gibiyim, bendimi çiğner, aşarım.
Yırtarım dağları, enginlere sığmam, taşarım.

Garbın âfâkını sarmışsa çelik zırhlı duvar,
Benim iman dolu göğsüm gibi serhaddim var.
Ulusun, korkma! Nasıl böyle bir imânı boğar,
"Medeniyet!" dediğin tek dişi kalmış canavar?

Arkadaş! Yurduma alçakları uğratma, sakın.
Siper et gövdeni, dursun bu hayâsızca akın.
Doğacaktır sana va'dettiği günler Hakk'ın...
Kim bilir, belki yarın, belki yarından da yakın.

Bastığın yerleri "toprak" diyerek geçme, tanı:
Düşün altındaki binlerce kefensiz yatanı.
Sen şehit oğlusun, incitme, yazıktır, atanı:
Verme, dünyaları alsan da, bu cennet vatanı.

Kim bu cennet vatanın uğruna olmaz ki fedâ?
Şühedâ fışkıracak toprağı sıksan, şühedâ!
Cânı, cânânı, bütün varımı alsın da Huda,
Etmesin tek vatanımdan beni dünyada cüdâ.

Ruhumun senden, İlahî, şudur ancak emeli:
Değmesin mabedimin göğsüne nâmahrem eli.
Bu ezanlar-ki şahâdetleri dinin temeli-
Ebedî yurdumun üstünde benim inlemeli.

O zaman vecd ile bin secde eder -varsa- taşım,
Her cerîhamdan, İlahî, boşanıp kanlı yaşım,
Fışkırır ruh-ı mücerred gibi yerden na'sım;
O zaman yükselerek arşa değer belki başım.

Dalgalan sen de şafaklar gibi ey şanlı hilâl!
Olsun artık dökülen kanlarımın hepsi helâl.
Ebediyen sana yok, ırkıma yok izmihlâl:
Hakkıdır, hür yaşamış, bayrağımın hürriyet;
Hakkıdır, Hakk'a tapan, milletimin istiklâl!

Mehmet Âkif ERSOY

Gençliğe Hitabe



Ey Türk gençliği ! Birinci vazifen, Türk istiklâlini, Türk Cumhuriyeti'ni, ilelebet muhafaza ve müdafaa etmektir.

Mevcudiyetinin ve istikbalinin yegâne temeli budur. Bu temel, senin en kıymetli hazinendir. İstikbalde dahi, seni bu hazineden mahrum etmek isteyecek dahilî ve harici bedhahların olacaktır. Bir gün, istiklâl ve Cumhuriyet'i müdafaa mecburiyetine düşersen, vazifeye atılmak için, içinde bulunacağın vaziyetin imkân ve şerâitini düşünmeyeceksin! Bu imkân ve şerâit, çok namüsaît bir mahiyette tezahür edebilir. İstiklâl ve Cumhuriyetine kastedecek düşmanlar, bütün dünyada emsali görülmemiş bir galibiyetin mümessili olabilirler. Cebren ve hile ile aziz vatanın bütün kaleleri zaptedilmiş, bütün tersanelerine girilmiş, bütün orduları dağıtılmış ve memleketin her köşesi billiül işgal edilmiş olabilir. Bütün bu şerâitten daha elîm ve daha vahim olmak üzere, memleketin dahilinde, iktidara sahip olanlar gaflet ve dalâlet ve hattâ hıyanet içinde bulunabilirler. Hattâ bu iktidar sahipleri, şahsî menfaatlerini, müstevlîlerin siyasi emelleriyle tevhid edebilirler. Millet, fakr ü zaruret içinde harap ve bîtap düşmüş olabilir.

Ey Türk istikbalinin evlâdı! İşte, bu ahval ve şerâit içinde dahi vazifen, Türk istiklâl ve Cumhuriyetini kurtarmaktır! Muhtaç olduğun kudret, damarlarındaki asil kanda mevcuttur!

Gazi Mustafa Kemâl ATATÜRK
20 Ekim 1927

Okul/Kurum Bilgileri

İli: ADANA		İlçesi: SARIÇAM	
Adres:	Yeni Mah. 4340 Sk. No:12	Coğrafi Konum (link)	https://saricamfuatsezginortaokulu.meb.k12.tr/tema/harita.php?R=1&iframe=true&width=90%&height=90%
Telefon Numarası:	3223328811	Faks Numarası:	
e- Posta Adresi:	fuatsezgin766403@gmail.com	Web adresi:	http://saricamfuatsezginortaokulu.meb.k12.tr
Kurum Kodu:	766403	Öğretim Şekli:	Gündüz-Normal

Okul Bölümleri		Özel Alanlar	Va r	Yok
Okul Kat Sayısı	3	Çok Amaçlı Salon	X	
Derslik Sayısı	27	Çok Amaçlı Saha		X
Derslik Alanları (m2)	48	Kütüphane	X	
Kullanılan Derslik Sayısı	27	Fen Laboratuvarı	X	
Şube Sayısı	27	Bilgisayar Laboratuvarı	X	
İdari Odaların Alanı (m2)	27	İş Atölyesi		X
Öğretmenler Odası (m2)	100	Beceri Atölyesi		X
Okul Oturma Alanı (m2)	02100	Pansiyon		X
Okul Bahçesi (Açık Alan)(m2)	7000			
Okul Kapalı Alan (m2)	2100			
Sanatsal, bilimsel ve sportif amaçlı toplam alan (m ²)	500			
Kantin (m2)	100			
Tuvalet Sayısı	8			

SUNUŞ

Değişim yeryüzünde değişmeyen bir gerçektir. Ancak 20.yüzyılın başlarından itibaren değişimin hızı giderek artmıştır. 20.yy'ın son çeyreğinde ise teknolojik gelişmelerle beraber bilişim alanında da yaşanan çok hızlı gelişmeler ve değişimler günlük hayatımızı çepeçevre kuşatmıştır. Bu hızlı bilimsel ve teknolojik gelişmeler kurumların işleyişlerini ve dinamiklerini etkilemiştir. Bu durum karşısında kurumlar çalışanların performansını, iş doyumlarını ve verimliliklerini gözden geçirmek durumunda kalmışlardır. Bu noktadan hareketle de işleyişin, gelişimin ve kalkınmanın bir plan dahilinde gerçekleşmesi bir ihtiyaç bir zorunluluk haline almıştır. Hatta 1960 yılında sonra bizde ilk planlı kalkınma dönemi başlamıştır. DPT tarafından beş yıllık kalkınma planları hazırlanmış ve uygulamaya konmuştur. Yaşadığımız süreçte ise kurumların işleyiş ve gelişimleri içinde planlı dönem başlamıştır.



Stratejik planın ortaya çıkışı da bu felsefeden hareketle olmuştur. Her kurum kendi "vizyonunu" ve "misyonu" belirlemek durumunda kalmıştır. Ayrıca nitelikli ve kaliteli işgücü yetiştirmek, çağın gelişmelerini yakalamak kurumlar ve organizasyonlar için olmazsa olmaz hedefler haline gelmiştir. Bu bağlamda ekip çalışması ve takım ruhu önem kazanmıştır.

Okulumuzun da gelecek hedeflerine ulaşması tüm paydaşlarımızın desteği ve katkısı ile mümkün olacaktır. Stratejik planın hazırlanmasında emeği geçen stratejik plan ekibine teşekkür ediyorum.

Enes DADAŞ
Okul Müdürü

İÇİNDEKİLER

1. GİRİŞ VE STRATEJİK PLANIN HAZIRLIK SÜRECİ

- 1.1. *Strateji Geliştirme Kurulu ve Stratejik Plan Ekibi*
- 1.2. *Planlama Süreci*

2. DURUM ANALİZİ

- 2.1. *Kurumsal Tarihçe*
- 2.2. *Uygulanmakta Olan Planın Değerlendirilmesi*
- 2.3. *Mevzuat Analizi*
- 2.4. *Üst Politika Belgelerinin Analizi*
- 2.5. *Faaliyet Alanları ile Ürün ve Hizmetlerin Belirlenmesi*
- 2.6. *Paydaş Analizi*
- 2.7. *Kuruluş İçi Analiz*

- 2.7.1. *Teşkilat Yapısı*
- 2.7.2. *İnsan Kaynakları*
- 2.7.3. *Teknolojik Düzey*
- 2.7.4. *Mali Kaynaklar*
- 2.7.5. *İstatistikî Veriler*

2.8. *Dış Çevre Analizi (Politik, Ekonomik, Sosyal, Teknolojik, Yasal ve Çevresel Çevre Analizi -PESTLE)*

2.9. *Güçlü ve Zayıf Yönler ile Fırsatlar ve Tehditler (GZFT) Analizi*

2.10. *Tespit ve İhtiyaçların Belirlenmesi*

3. GELECEĞE BAKIŞ

- 3.1. *Misyon*
- 3.2. *Vizyon*
- 3.3. *Temel Değerler*

4. AMAÇ, HEDEF VE STRATEJİLERİN BELİRLENMESİ

- 4.1. *Amaçlar*
- 4.2. *Hedefler*
- 4.3. *Performans Göstergeleri*
- 4.4. *Stratejilerin Belirlenmesi*
- 4.5. *Maliyetlendirme*

5. İZLEME VE DEĞERLENDİRME

6. Tablo/Şekil/Grafikler/Ekler

1. GİRİŞ VE STRATEJİK PLANIN HAZIRLIK SÜRECİ

1.1. Strateji Geliştirme Kurulu ve Stratejik Plan Ekibi

Tablo 1. Strateji Geliştirme Kurulu ve Stratejik Plan Ekibi Tablosu

Strateji Geliştirme Kurulu Bilgileri		Stratejik Plan Ekibi Bilgileri	
Adı Soyadı	Ünvanı	Adı Soyadı	Ünvanı
<i>Enes DADAŞ</i>	Okul Müdürü	<i>Mehmet Tolga KARAKAYA</i>	Müdür Yardımcısı
<i>İskender ŞEKER</i>	Müdür Yardımcısı	<i>Sevgi DURAN</i>	Öğretmen
<i>İbrahim ALIŞİR</i>	Öğretmen	<i>Gökay ZAMAN</i>	Öğretmen
<i>Burcu KARAKAYA</i>	Öğretmen	<i>Nurhan TOSUN</i>	Öğretmen
<i>Tuba SARP KAYA</i>	Okul Aile Birliği Başkanı	<i>Hediye SARI</i>	Okul Aile Birliği Başkanı
<i>Ayşegül YILMAZ</i>	Okul Aile Birliği Üyesi	<i>Müzaffer Özkan KAYMAZ</i>	Öğrenci Temsilcisi

1.2. Planlama Süreci:

2024-2028 dönemi stratejik plan hazırlanma süreci Strateji Geliştirme Kurulu ve Stratejik Plan Ekibinin oluşturulması ile başlamıştır. Ekip tarafından oluşturulan çalışma takvimi kapsamında ilk aşamada durum analizi çalışmaları yapılmış ve durum analizi aşamasında, paydaşlarımızın plan sürecine aktif katılımını sağlamak üzere paydaş anketi, toplantı ve görüşmeler yapılmıştır. Durum analizinin ardından geleceğe yönelim bölümüne geçilerek okulumuzun amaç, hedef, gösterge ve stratejileri belirlenmiştir. Bu stratejiler belirlenirken ADANA İL MEM ve Sarıçam İlçe MEM 2024-2028 Stratejik planından da yararlanılmıştır. Stratejik planlama doğrultusunda bir organizasyon olarak kurumumuzun gelecekte varmak istediği ölçülebilir hedefleri ve bu hedeflere nasıl ulaşılacağı, bulunduğumuz nokta ile ulaşmayı arzu ettiğimiz durum arasındaki yolu gösteren süreç, analiz edilmeye çalışılmıştır.

2. DURUM ANALİZİ

Durum analizi bölümünde, aşağıdaki hususlarla ilgili analiz ve değerlendirmeler yapılmıştır;

- Kurumsal tarihçe
- Uygulanmakta olan planın değerlendirilmesi
- Mevzuat analizi
- Üst politika belgelerinin analizi
- Faaliyet alanları ile ürün ve hizmetlerin belirlenmesi
- Paydaş analizi
- Kuruluş içi analiz
- Dış çevre analizi (Politik, ekonomik, sosyal, teknolojik, yasal ve çevresel analiz)
- Güçlü ve zayıf yönler ile fırsatlar ve tehditler (GZFT) analizi
- Tespit ve ihtiyaçların belirlenmesi

2.1. Kurumsal Tarihçe

ADANA ili, Sarıçam ilçesinde bulunan okulumuz Okulumuz adını 2019 Prof. Dr. Fuat Sezgin Yılı olması sebebiyle Tarihçi Bilim insanı Prof. Dr. Fuat SEZGİN 'den almıştır. Okulumuz 2019 yılında yeni binasında eğitim öğretime açılmıştır. Daha önce İncirlik ortaokulu olarak İncirlik ilkokulu binasında hizmet vermekteydi.

Okulumuzda tam gün eğitim yapılmaktadır. Okulumuz 27 derslikli olup bünyesinde 4 idari oda, 3 rehberlik servisi, , 1 öğretmenler odası bulunmaktadır.

PROF. DR. FUAT SEZGİN ORTAOKULU olarak amacımız; öğrencilerimizin Atatürk, vatan, millet, bayrak, aile ve insan sevgisini benimseyen, milli ve manevi değerlere bağlı, kendine güvenen, çevresi ile iyi iletişim kurabilen, dürüst, ilkeli, çağdaş, düşünceli, hak ve sorumluluklarını bilen saygılı ve kültürel çeşitlilik içerisinde hoşgörülü bireyler olarak yetiştirmelerine temel hazırlamaktır.

Öğrencilerimize bilgi yüklemek yerine, onlarla ilgiye ulaşma yöntem ve tekniklerini öğretmek hedefimizdir. Bu hedefe ulaşmak için okulumuzun her türlü teknolojik araçlar ile donatımı, öğretmen- öğrencilere yönelik proje çalışmalarımız devam etmektedir.

2.2. Uygulanmakta Olan Stratejik Planın Değerlendirilmesi

Uygulanmakta olan stratejik planın değerlendirildiğinde hedef ve performans göstergelerinde hedeflenen sonuçlara ulaşıldığı görülmüştür. Yeni hazırlanacak stratejik planda mevcut çevre şartları, riskler ve üst politika belgelerinden gelen sorumluluklar dikkate alınarak yeni hedef ve performans göstergeleri belirlenmiştir.

Okulumuzda LGS sınavı net ortalamalarının yükseldiği, kurulan kütüphane ve uygulanan okuma saatleri sonucunda kitap okuma oranlarında artış olduğu belirlenmiştir. Yeni binaya taşındıktan sonra derslik başına düşen öğrenci sayımızda düşme gözlenmiştir. Lisansüstü eğitim alan ve mesleki hizmet içi eğitim faaliyetlerine katılan öğretmenlerimizin sayısında artış gözlenmiştir.

2.3. Yasal Yükümlülükler ve Mevzuat Analizi

PROF. DR. FUAT SEZGİN ORTAOKULU Müdürlüğü, Türkiye Cumhuriyeti Devleti yapısı içinde Millî Eğitim Bakanlığının taşra teşkilatında yer alan bir kurumdur ve taşra teşkilatındaki görevlerin yürütülmesi, devletin politikalarının valilik makamına bağlı olarak gerçekleştirilmesi müdürlüğümüzün sorumlulukları arasındadır. İl Millî Eğitim Müdürlüğü Makamına karşı müdürlüğümüz birinci dereceden sorumludur. Millî Eğitim Bakanlığının devlet adına üstlendiği sorumluluğun yerine getirilmesi, kanun, tüzük, yönetmelik, yönerge, genelge ve emirler doğrultusunda Millî eğitim temel ilkeleri çerçevesinde kendisine bağlı birimleri izlemek, değerlendirmek ve geliştirme yönüyle sorumlulukları kanun ve yönetmeliklerde açıkça tanımlanmıştır. PROF. DR. FUAT SEZGİN ORTAOKULU Müdürlüğünün yasal yetki, görev ve sorumlulukları başta T.C. Anayasası olmak 14/6/1973 tarihli ve 1739 sayılı Millî Eğitim Temel Kanunu ve 25/8/2011 tarihli ve 652 sayılı Millî Eğitim Bakanlığının Teşkilât ve Görevleri Hakkında Kanun Hükmünde Kararname hükümlerine dayanılarak 18/11/2012 tarih ve 28471 sayılı Resmî Gazetede yayınlanan yönetmelik esaslarına göre belirlenmiştir.

YÜKÜMLÜLÜK (GÖREVLER)	
Atama	657 Sayılı Devlet Memurları Kanunu Milli Eğitim Bakanlığına Bağlı Okul ve Kurumların Yönetici ve Öğretmenlerinin Norm Kadrolarına İlişkin Yönetmelik Milli Eğitim Bakanlığı Eğitim Kurumları Yöneticilerinin Atama ve Yer Değiştirmelerine İlişkin Yönetmelik Milli Eğitim Bakanlığı Öğretmenlerinin Atama ve Yer Değiştirme Yönetmeliği
Ödül, Disiplin	Devlet Memurları Kanunu 6528 Sayılı Milli Eğitim Temel Kanunu İle Bazı Kanun ve Kanun Hükmünde Kararnamelerde Değişiklik Yapılmasına Dair Kanun Milli Eğitim Bakanlığı Personeline Başarı, Üstün Başarı ve Ödül Verilmesine Dair Yönerge Milli Eğitim Bakanlığı Disiplin Amirleri Yönetmeliği
Okul Yönetimi	1739 Sayılı Milli Eğitim Temel Kanunu Milli Eğitim Bakanlığı İlköğretim Kurumları Yönetmeliği Milli Eğitim Bakanlığı Okul Aile Birliği Yönetmeliği Milli Eğitim Bakanlığı Eğitim Bölgeleri ve Eğitim Kurulları Yönergesi MEB Yönetici ve Öğretmenlerin Ders ve Ek Ders Saatlerine İlişkin Karar Taşınır Mal Yönetmeliği
Eğitim-Öğretim	Anayasa 1739 Sayılı Milli Eğitim Temel Kanunu 222 Sayılı İlköğretim ve Eğitim Kanunu 6287 Sayılı İlköğretim ve Eğitim Kanunu ile Bazı Kanunlarda Değişiklik Yapılmasına Dair Kanun Milli Eğitim Bakanlığı İlköğretim Kurumları Yönetmeliği Milli Eğitim Bakanlığı Eğitim Öğretim Çalışmalarının Planlı Yürütülmesine İlişkin Yönerge Milli Eğitim Bakanlığı Öğrenci Yetiştirme Kursları Yönergesi Milli Eğitim Bakanlığı Ders Kitapları ve Eğitim Araçları Yönetmeliği Milli Eğitim Bakanlığı Öğrencilerin Ders Dışı Eğitim ve Öğretim Faaliyetleri Hakkında Yönetmelik
Personel İşleri	Milli Eğitim Bakanlığı Personel İzin Yönergesi Devlet Memurları Tedavi ve Cenaze Giderleri Yönetmeliği Kamu Kurum ve Kuruluşlarında Çalışan Personelin Kılık Kıyafet Yönetmeliği Memurların Hastalık Raporlarını Verecek Hekim ve Sağlık Kurulları Hakkındaki Yönetmelik Milli Eğitim Bakanlığı Personeli Görevde Yükseltme ve Unvan Değişikliği Yönetmeliği Öğretmenlik Kariyer Basamaklarında Yükseltme Yönetmeliği
Mühür, Yazışma, Arşiv	Resmi Mühür Yönetmeliği Resmi Yazışmalarda Uygulanacak Usul ve Esaslar Hakkındaki Yönetmelik Milli Eğitim Bakanlığı Evrak Yönergesi Milli Eğitim Bakanlığı Arşiv Hizmetleri Yönetmeliği
Rehberlik ve Sosyal Etkinlikler	Milli Eğitim Bakanlığı Rehberlik ve Psikolojik Danışma Hizmetleri Yönet. Okul Spor Kulüpleri Yönetmeliği Milli Eğitim Bakanlığı İlköğretim ve Ortaöğretim Sosyal Etkinlikler Yönetmeliği
Öğrenci İşleri	Milli Eğitim Bakanlığı İlköğretim Kurumları Yönetmeliği Milli Eğitim Bakanlığı Demokrasi Eğitimi ve Okul Meclisleri Yönergesi Okul Servis Araçları Hizmet Yönetmeliği
İsim ve Tanıtım	Milli Eğitim Bakanlığı Kurum Tanıtım Yönetmeliği Milli Eğitim Bakanlığına Bağlı Kurumlara Ait Açma, Kapatma ve Ad Verme Yönetmeliği
Sivil Savunma	Sabotajlara Karşı Koruma Yönetmeliği Binaların Yangından Korunması Hakkındaki Yönetmelik Daire ve Müesseseler İçin Sivil Savunma İşleri Kılavuzu

2.4. Üst Politika Belgeleri Analizi

Millî Eğitim Bakanlığına görev ve sorumluluk yükleyen amir hükümlerin tespit edilmesi için tüm üst politika belgeleri ayrıntılı olarak taranmış ve bu belgelerde yer alan politikalar incelenmiştir. Bu çerçevede PROF DR. FUAT SEZGİN ORTAOKULU Stratejik Planı'nın stratejik amaç, hedef, performans göstergeleri ve stratejileri hazırlanırken aşağıda yer alan belgelerden yararlanılmıştır:

- On İkinci Kalkınma Planı
- Cumhurbaşkanlığı Yıllık Programı
- Orta Vadeli Program
- TÜBİTAK Vizyon 2023 Eğitim ve İnsan Kaynakları Sonuç Raporu ve Strateji Belgesi
- 5018 yılı Kamu Mali Yönetimi ve Kontrol Kanunu
- Kamu İdarelerinde Stratejik Planlamaya İlişkin Usul ve Esaslar Hakkında Yönetmelik
- Devlet Planlama Teşkilatı Kamu İdareleri İçin Stratejik Planlama Kılavuzu
- Milli Eğitim Bakanlığı 2024-2028 Stratejik Plan Hazırlık Programı
- Milli Eğitim Bakanlığı Stratejik Plan Durum Analizi Raporu
- İl Millî Eğitim Müdürlüğü Stratejik Planı
- İlçe Millî Eğitim Müdürlüğü Stratejik Planı
- 67. Hükümet Programı
- 67. Hükümet Eylem Planı
- Milli Eğitim Bakanlığı Strateji Geliştirme Başkanlığının 2022/21 Nolu Genelgesi

Üst politika belgeleri ile stratejik plan ilişkisinin kurulması amacıyla üst politika belgeleri tablosu oluşturulmuştur.

Tablo2.Üst Politika Belgeleri Analizi Tablosu

Üst Politika Belgesi	İlgili Bölüm/Referans	Verilen Görevler/İhtiyaçlar
İlçe Millî Eğitim Müdürlüğü Stratejik Planı	<i>Amaç ve Hedeflere İlişkin Mimari</i>	<i>Temel Eğitim İle İlgili Tüm Amaç ve Hedefler</i>
İl Millî Eğitim Müdürlüğü Stratejik Planı	<i>Amaç ve Hedeflere İlişkin Mimari</i>	<i>Temel Eğitim İle İlgili Tüm Amaç ve Hedefler</i>
Millî Eğitim Bakanlığı Stratejik Planı	<i>Tablo 6: MEB Faaliyet Alanları ile Ürün ve Hizmetler</i>	<i>1,2,3,4,5,12,15,16,17,18,19,20,21,31,32,33,34 sayılı maddelerde yer alana Eğitim ve Öğretim ile ilgili ürün ve hizmetler 2,3,4 ve 8. Sayılı maddelerde yer alan Bilimsel, Kültürel, Sanatsal ve Sportif Faaliyetler ile ilgili ürün ve hizmetler</i>
12. Kalkınma Planı	<i>Yurt İçi Tasarruflar</i>	<i>350.2, 352.3 Sayılı Tedbir Maddeleri</i>
	<i>Eğitim</i>	<i>658, 659, 660 Sayılı Amaç Maddeleri ve Bunlara Bağlı Politika ile Tedbir Maddeleri</i>
	<i>Çocuk</i>	<i>731.2, 731.3, 731.4, 731.5, 731.6, 732.1, 732.3, 732.5,733.1, 733.2, 734.4, 735.7, 735.8, 738.2, 738.3, 739.1,739.2, 739.3, 739.4, 740.4,</i>

		742.4, 744 Sayılı Tedbir Maddeleri
	Engelli Hizmetleri	758.1, 758.2, 758.3, 758.4, 758.5 Sayılı Tedbir Maddeleri
	Kültür ve Sanat	783.1, 783.2, 783.5, 785.1, 785.2, 785.3, 789.1, 789.2, 790.4, 793.2 Sayılı Tedbir Maddeleri
	Spor	796.1, 796.2, 796.3, 798.3, 799.1, 799.2, 799.3 Sayılı Tedbir Maddeleri
	Afet Yönetimi	830.7, 831.3, 832.1, 832.4, 833.6, 839.1, 839.3, 841.1 Sayılı Tedbir Maddeleri
Orta Vadeli Program (2024-2026)	Afet Yönetimi	1 Tedbir
	Dijital Dönüşüm	4 Tedbir
	Afetlere Duyarlı Bütünleşik Mekansal Planlama	1 Tedbir
	İklim Değişikliği Mevzuatı, Emisyon Ticaret Sistemi, Sınırdaki Karbon Düzenlemesi Mekanizmasına Uyum	1 Tedbir
Cumhurbaşkanlığı 2024 Yıllık Programı	Yurt İçi Tasarruflar	350.2, 352.3 Sayılı Tedbir Maddeleri
	Eğitim	661.1, 661.4, P. 661, P. 662, P. 663, P.664, P.665, P.666, P.667, P.668, P.670, P.672, P.676, P.678 Sayılı Politika ve Tedbir Maddeleri
	Çocuk	P.732, 731.2, 731.3, 731.4, 731.5, 733.1, 733.2, 739.3, 739.4, 740.4, 742.4, P.743, 744.1 Sayılı Politika ve Tedbir Maddeleri
	Engelli Hizmetleri	758.2, 758.3 Sayılı Tedbir Maddeleri
	Kültür ve Sanat	783.1, 785.1, 785.2, 789.1 Sayılı Tedbir Maddeleri

2.5. Faaliyet Alanları ile Ürün/Hizmetlerin Belirlenmesi

Mevzuat analizi çıktıları dolayısıyla görev ve sorumluluklar dikkate alınarak okulumuzun sunduğu temel ürün ve hizmetler belirlenmiştir. Belirlenen ürün ve hizmetler Tablo3'te belirtildiği gibi belirli faaliyet alanları altında toplanmıştır. Kurumun bağlı bulunduğu anayasa, kanun, tüzük, yönetmelik, genelge ve yönergeden kaynaklanan yetki, görev ve sorumluluklarına bağlı olarak kurumun yaptığı iş ve işlemler sıralanıp gruplandırılmıştır. Böylece faaliyet alanları ve sunulan hizmetler hakkında düzenlemeye gidilmiştir.

Tablo 3. Faaliyet Alanlar/Ürün ve Hizmetler Tablosu

2.6.1

Faaliyet Alanı	Ürün/Hizmetler
Öğretim-eğitim faaliyetleri	2024-2028 Eğitim ve Öğretim yıllarında okulumuzdaki öğrencilerin nakil ve kayıt işleri, sağlık işleri, paso işleri, sınav ve sınıf geçme işleri, öğrencilerin okula devam ve devamsızlıkları takip edilecektir. Okula devam edemeyen öğrencilerin ev ziyaretlerinin yapılması etkin bir şekilde yapılacaktır.
Rehberlik faaliyetleri	<p>Salgın döneminde öğrencilerin boş zamanlarının çok olması ve evden çıkamamalarından dolayı bilgisayar başında çok zaman geçirdikleri tespit edilmiştir. Sosyal Medya ve İnternet oyunlarına bağımlı öğrencilerin sayısı artmıştır. Bu bağımlılığı azaltmak için Ortaokul TBM(YEŞİLAY) Teknoloji Bağımlılığı eğitimlerinin öğrencilere, velilere, öğretmenlere yönelik olarak yapılması, bu bağımlılığı en aza indirmeye yardımcı olacaktır.</p> <p>Akran zorbalığı fiziksel, sözel, duygusal ve siber zorbalık biçiminde olabilir. Rehberlik Servisi olarak akran zorbalığına uğrayan çocukların okulda kendilerini güvende hissedebilmeleri için bir alan oluşturulmalıdır. Bu yüzden 2024-2028 Eğitim Öğretim yılları içinde Özel Eğitim ve Rehberlik Hizmetleri Genel Müdürlüğü'nün hazırlamış olduğu öğretmenlere yönelik sunumlar ve velilere yönelik sunumlar yapılacaktır. Öğrencilere yönelik olarak ortaokulda arkadaş ilişkilerini geliştirme, psikososyal eğitim programının uygulanması okulumuzdaki akran zorbalığını en alt seviyeye inmesine yardımcı olacaktır.</p> <p>Öğrencilerimizin 2024-2028 Eğitim öğretim yıllarında akademik başarılarının artması ve girecekleri LGS'de başarılı olmaları için her sınıfta sınav kaygısı, sınavlarda başarılı olma ve çalışma yolları, zaman yönetimi konusunda sunumlar yapılacaktır. Bireysel olarak her öğrenci için ders çalışma planları, velilere yönelik öğrencinin başarısını artıracak sunumlar ve velilerle bireysel görüşmeler yapılacaktır.</p>
Sosyal faaliyetler	2024-2028 Eğitim Öğretim yıllarında okulumuzdaki öğrencilerin etkin katılımı sağlanarak halk oyunları ekibi ve tiyatro ekibi kurulacaktır. Meslek tanıtım günleri, öğrencilerimizin gidecekleri üst öğretim kurumları tanıtım gezileri düzenlenecektir.
Sportif faaliyetler	2024-2028 Eğitim Öğretim yıllarında okulumuzdaki yetenekli öğrencilerden futbol, basketbol, voleybol ekipleri kurulacaktır. Bu öğrenciler Beden Eğitimi Öğretmenimiz tarafından eğitim verilerek ilimizdeki turnuvalara katılımı sağlanacaktır. Okul içinde sınıflar arası Futbol, Basketbol, Voleybol bireysel olan Masa tenisi turnuvaları düzenlenecektir. Okulumuzdaki spora yetenekli öğrencilerin spor liselerine gitmeleri teşvik edilecektir. Her sene sayının artması sağlanacaktır.
Kültürel ve sanatsal faaliyetler	2024-2028 Eğitim Öğretim yıllarında okulumuzda fotoğrafçılık alanında öğrencilerimize kurslar verilecektir. Okulumuzda müzik, drama, şiir dinletisi, resim sergileri gibi etkinliklerine yer verilerek öğrencilerin yeteneklerini geliştirmeleri sağlanacaktır.
İnsan kaynakları faaliyetleri (mesleki gelişim faaliyetleri, personel etkinlikleri...)	2024-2028 Eğitim Öğretim yıllarında öğretmenlerimizin mevcut bilgi ve becerilerini yeteneklerini sürekli olarak geliştirmelerine yönelik olarak kişisel ve mesleki faaliyetler yapılacaktır. Bilgilendirme amaçlı konferans, paneller vb. düzenlenecektir.
Okul aile birliği faaliyetleri	Okul aile birliği olarak veli okul arasındaki iletişimi ve işbirliğini sağlayacak çalışmalar yapılacaktır.
Öğrencilere yönelik faaliyetler	2024-2028 Eğitim Öğretim yılında öğrenci tanıma çalışmaları,

Paydaş analizi, katılımcılığı sağlamanın en önemli aracıdır. İdarenin etkileşim içerisinde olduğu tarafların stratejik planla ilgili görüşlerinin dikkate alınması, okul/kurum hizmetlerinden yararlananların ihtiyaçları doğrultusunda şekillendirilmesi ile stratejik planın paydaşlar tarafından sahiplenilmesini ve başarı düzeyinin artırılmasını sağlar. Eğitim açısından paydaş, bir okulun veya kurumun ürün ve hizmetleriyle ilgisi olan, okul/kurumdan doğrudan veya dolaylı, olumlu ya da olumsuz yönde etkilenen veya okul ve kurumu etkileyen tüm tarafları içerir. Her bir paydaşın rolü okul/kurumun gelişimi için çok önemlidir. Başarılı bir okul/kurumun en hayati bileşeni, tüm paydaşların olumlu katılımıdır. Paydaşlar iç paydaşlar ve dış paydaşlar olarak sınıflandırılır.

İç paydaşlar, *okul/kurumda gerçekleşen her faaliyetten doğrudan etkilenen veya bir faaliyeti ilerletme/yavaşlatma etkisine sahip olanlardır. Okul/kurumun bir parçası olan bireyleri ifade eder. Okul/kurum müdürü, müdür yardımcıları, öğretmenler, öğrenciler, destek personeli ve okul aile birliği üyeleri iç paydaşlara örnek olarak verilebilir.*

Dış paydaşlar, *okul/kurumun bir parçası olmayan ancak okulda gerçekleşen her faaliyetten dolaylı olarak etkilenen, bağlı/ilişkili/ilgili kişi, grup ya da kurumları ifade eder. Okul/kurumun dış paydaşları; veliler, il ve ilçe millî eğitim müdürlükleri, Valilik, kamu kurum ve kuruluşları, muhtarlar, sivil toplum ve özel sektör kuruluşları vb. olarak sıralanabilir. Kurumumuzun temel paydaşları öğrenci, veli ve öğretmendir. Bununla birlikte eğitimin dışsal etkisi sebebiyle okul çevresinde etkileşim içinde olunan geniş bir paydaş kitlesi bulunmaktadır. Paydaşlarımızın görüşleri anket, toplantı, dilek ve istek kutuları, elektronik ortamda iletilen önerilerde dâhil olmak üzere çeşitli yöntemlerle sürekli olarak alınmaktadır.*

Stratejik Planlama sürecinde katılımcılığa önem veren kurumumuz tüm paydaşların görüş, talep, öneri ve desteklerinin stratejik planlama sürecine dâhil edilmesini hedeflemiştir. Bu kapsamda PROF DR. FUAT SEZGİN ORTAOKULU, faaliyetleriyle ilgili sunulan hizmetlere ilişkin memnuniyetlerin saptanması, kuruma ilişkin beklentiler, kuruma ilişkin durum tespiti, kurumsal iş birliği ve eşgüdüm, GZFT, önerilerin tespiti vb. konular hakkında PROF DR. FUAT SEZGİN ORTAOKULU Stratejik Planlama Ekibi ile toplantılar düzenlenmiş ve kurumumuzun temel paydaşları olan öğrenci, veli ve öğretmenlerin görüş ve önerilerini almak üzere anket uygulanmıştır. Bu ankete öğrenci-öğretmen-veli anket çalışmalarına 420 öğrenci, 160 veli ve 44 öğretmen katılmıştır. Okulumuz öğrenci, veli ve öğretmenlerine uygulanan ankete ilişkin sonuçlar aşağıdaki tablolarda belirtilmiştir Paydaş anketlerine ilişkin ortaya çıkan temel sonuçlara aşağıda yer verilmiştir:

Öğrenci Anketi Sonuçları:

NO	ORTAOKUL ÖĞRENCİLERİ İÇİN GÖSTERGELER	MEMNUNİYET ANKET SONUCU
		%
1	Okulda kendimi güvende hissediyorum.	90
2	Okul temiz ve hijyeniktir.	85
3	Okulun fiziki koşullarını yeterlidir.	95
4	Okul, yeni kabul edilen çocuklara uygun desteği sağlar.	90
5	Farklı kültürlerden gelen öğrencilerin bu okulda memnuniyetle karşılanacağını düşünüyorum.	60
6	Öğretmenlerime ihtiyaç duyduğumda kolaylıkla görüşebilirim.	95
7	Okul müdürüne ihtiyaç duyduğumda kolaylıkla görüşebilirim.	95
8	Okul rehberlik servisinden ihtiyaçlarım doğrultusunda faydalanabiliyorum.	98
9	Okul kişisel hedefler belirlememde ve bu hedeflere ulaşmamda yeterli rehberlik ediyor.	90
10	Okulumda yer almam için birçok fırsat var.	90
11	Okul bana yeterli ders dışı etkinlik olanakları sunuyor.	90
12	Okul kulüpleri amacına uygun şekilde gelişimime katkı sağlıyor.	85
13	Öğretmenlerim sınıfta adil kurallara sahipler ve tarafsızlar.	90
14	Öğretmenlerim beni daha iyi performans göstermem için teşvik ediyor.	90
15	Öğretmenlerim derslerin işlenişinde farklı ve ilgi çekici yöntemler kullanır.	85
16	Sınav ve ödevlerin beni değerlendirmek için adil ve yeterli olduğunu düşünüyorum.	85
17	Okulda düzenlenen sanatsal ve kültürel faaliyetler yeterlidir.	80
18	Okulda öğrencilerin görüşleri dikkate alınır.	88
19	Okul kantininde yeterli ve sağlıklı yiyecekler var.	80
	GENEL DEĞERLENDİRME	86

Olumlu (Başarılı) yönlerimiz: Öğrencilerimiz okulda kendilerini güvende hissedip okulu sevmektedirler. Okula uyum konusunda sıkıntı yaşamamaktadırlar. Okulun fiziki koşullarını yeterli bulmaktadırlar. Okul müdürü, öğretmenler ve rehberlik servisi ile iletişim kurup sorunlarını ve isteklerini rahatlıkla dile getirmekte ve çözüm bulabilmektedir. Sınıflarımız kalabalık olmayıp, sosyal ve kültürel faaliyetlere katılım sağlanmaktadır.

Olumsuz (başarısız) yönlerimiz: Öğrencilerimiz tarafından okulumuz her yönden başarılı olarak değerlendirilmiştir.

Öğretmen Anketi Sonuçları:

NO	ÖĞRETMENLER İÇİN KONU BAŞLIKLARI	MEMNUNİYET ANKET SONUCU %
01-	<i>Okulun misyonu ve vizyonunu tam olarak anlıyorum.</i>	80
02-	<i>Okulda eğitim ve yönetim kalitesi sürekli olarak gelişiyor.</i>	86
03-	<i>Okul temiz ve hijyeniktir.</i>	80
04-	<i>Okul, öğrencilerin ve personelin güvenliğini sağlamak için uygun güvenlik önlemleri alır.</i>	94
05-	<i>Okul, yeni kabul edilen öğrencilere uygun desteği sağlar.</i>	80
06-	<i>Okulumuz mesleki yeterliliğimi geliştirmek için eğitim fırsatları sunuyor.</i>	90
07-	<i>Okul yönetimimiz öğretmenleri etkin bir şekilde yönlendirir.</i>	95
08-	<i>Okulumuz, öğrencilerin öğrenme ilgisini uyandıracak bir öğrenme ortamı oluşturmuştur.</i>	90
09-	<i>Etkili bir öğretmen olmak için ihtiyaç duyduğum kaynaklara erişimim var.</i>	90
10-	<i>Bana sunulan kaynakları kullanmak için gerekli eğitime sahibim.</i>	90
11-	<i>Okulumuzun, farklı ihtiyaçları olan öğrencileri desteklemek için etkin bir politikası vardır.</i>	90
12-	<i>Okulumuz müfredat uygulamasını etkin bir şekilde izler.</i>	95
13-	<i>Okulumuz, velilere uygun etkinlikler düzenlemektedir.</i>	80
14-	<i>Diğer öğretmenlerle iş birliği yaparım.</i>	90
15-	<i>Okul personeli arasında dostane bir ilişki sürdürülür.</i>	98
16-	<i>Takım ruhumuz ve moralimiz yüksek.</i>	96
17-	<i>Okulumuza aidiyet hissediyorum.</i>	95
	GENEL DEĞERLENDİRME	90

Olumlu (Başarılı) yönlerimiz: Öğretmenlerimiz kendilerini okula ait hissetmektedirler. Okuldaki eğitim ve yönetim kalitesini sürekli olarak geliştirmekte bulmuşlardır. Takım ruhumuz ve moralimiz yüksektir. Okul, öğretmen gelişimi için fırsatlar sunmakta, yenilik çalışmalarında destek olmaktadır. Öğretmenler arası işbirliği yapılmaktadır. Yapılacak çalışmalarda öğretmenin fikri alınmaktadır. İdare açısından öğretmenler rahattır. Duyurular zamanında iletilmektedir.

Olumsuz (başarısız) yönlerimiz: Okul, öğrencilerin ve personelin güvenliğini sağlamak için yeterli imkanlara sahip bulunmamıştır. Ayrıca, okulumuzda velilere uygun etkinlikler düzenlenmemektedir.

Veli Anketi Sonuçları:

NO	VELİLER İÇİN	MEMNUNİYET ANKET SONUCU
	KONU BAŞLIKLARI	%
01-	Okulun misyonu ve vizyonunu tam olarak anlıyorum.	75
02-	Okulda eğitim ve yönetim kalitesi sürekli olarak gelişiyor.	85
03-	Okul temiz ve hijyeniktir.	85
04-	Okul, öğrencilerin ve personelin güvenliğini sağlamak için uygun güvenlik önlemleri alır.	90
05-	Okul, yeni kabul edilen öğrencilere uygun desteği sağlar.	86
06-	Okul, çocuğumun okumaya olan ilgisini geliştirmesine yardımcı olabilir.	85
07-	Okul çocuğumun öğrenme ilgisini güçlendiriyor.	80
08-	Okul çocuğumun ahlaki gelişimini teşvik edebilir.	90
9-	Okul, çocuğumun öğrenme performansı ve gelişimi hakkında beni iyi bilgilendiriyor.	80
10-	Okul çocuğuma duygusal rahatsızlık ve öğrenme güçlükleri ile karşılaştığında yeterli desteği ve rehberlik sağlar.	85
11-	Öğretmenlerin benimle iletişim kurma yöntemlerinden memnunum.	90
12-	Herhangi bir problem durumunda müdür endişelerime cevap veriyor.	95
13-	Okulda, velilerin ihtiyaçlarına uygun eğitim faaliyetleri düzenlenir.	50
14-	Okulun veli etkinliklerine aktif olarak katılıyorum.	90
15-	Bir veli olarak okula aidiyet hissediyorum.	90
16-	Çocuğumun ev ödevlerini tamamlamasını sağlarım.	80
17-	Çocuğumu okumaya teşvik ederim.	90
18-	Çocuğumun her gün okula gitmesini sağlarım.	90
19-	Çocuğumun eğitiminde aktif bir ortağım.	70
	GENEL DEĞERLENDİRME	85

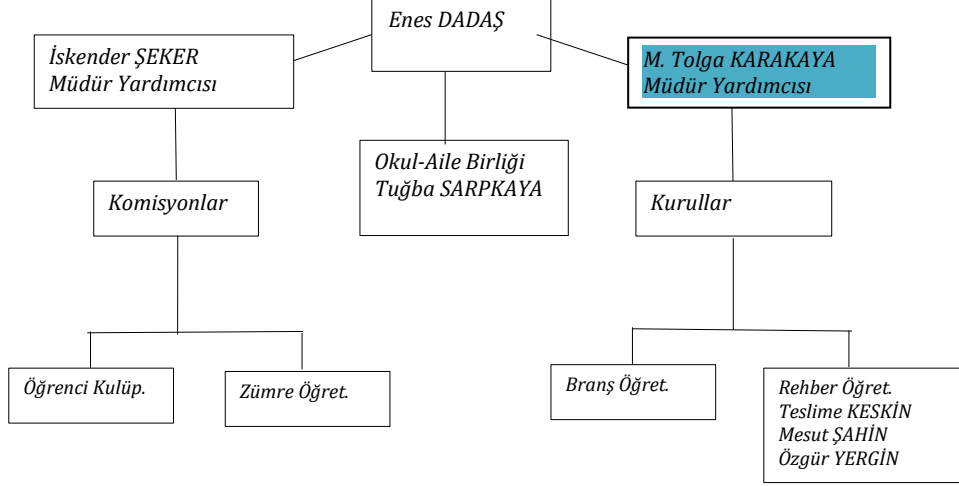
Olumlu (Başarılı) yönlerimiz: Okulumuz, velilerimizi öğrencilerin öğrenme performansı ve gelişimi hakkında bilgilendirmektedir. Velinin, öğrencinin gelişimini tüm yönleri ile anlamasına yardımcı olmaktadır. Bu sebeple yaptığımız ankette öğrencilerimizin öğrenme ilgisi ve okumaya olan ilgisi güçlü çıkmıştır. Velilerimizin, öğretmenlere ve idareye ihtiyaç duyduğu zamanlarda görüşme imkanları vardır. Öğrencilerle ilgili herhangi sorunda anında müdahale edilip, sorunlar çözülebilmektedir. Öğrencinin devam etmediği zaman veli aranıp haber verilmektedir. Okul temiz ve bakımlı olup, dersler araç ve gereçlerle işlenip öğrencilerle ilgilenilmektedir. Okul sitesi güncel olup, gerekli bilgilere ulaşılabilir.

Olumsuz (başarısız) yönlerimiz: Okulumuz öğrencilerle ilgili giriş ve çıkışlarda imkanlar dahilinde gerekli güvenlik tedbirlerini almış olmasına rağmen velilerimiz alınan tedbirleri yetersiz bulmuştur.

2.7. Okul/Kurum İçi Analiz

2.7.1. Teşkilat Yapısı

Okul içi analiz; insan kaynaklarının yetkinlik düzeyi, kurum kültürü, teknoloji ve bilişim altyapısı, fiziki ve mali kaynaklara ilişkin analizlerin yapılarak okul mevcut kapasitesinin değerlendirilmesidir.



Etkili bir okul içi analiz süreci; okul kaynaklarını, varlıklarını, özelliklerini, yeterliliklerini, yeteneklerini, fırsat alanlarını ve başarısızlıklarını belirlemek için okul içinde etkileşime giren tüm bileşenlerinin değerlendirildiği bir süreçtir. Okul içi analiz sürecinde yararlanılabilecek farklı araçlar vardır. Her bir aracın analiz sürecinin bir dışlisi olarak sunacağı katkı değerlidir.

Tablo 4.Okul/Kurum İçi Analiz İçerik Tablosu

Okul/Kurum İçi	Analiz İçerik Tablosu
Öğrenci sayıları	Erkek Öğrenci Sayısı :571 Kız Öğrenci Sayısı :579 TOPLAM :1150
Akademik başarı verileri	e-Okul kayıtları kullanılarak erişim sağlanabilir.
Sosyal-kültürel-bilimsel ve sportif başarı verileri	Futbol lisanslı öğrenci sayısı:30 Körling lisanslı öğrenci sayısı:4 Voleybol lisanslı öğrenci sayısı:25 Teakwando lisanslı öğrenci sayısı:6
Öğrenme stilleri envanteri	Okul rehberlik servisi tarafından uygulanmaktadır.
Devam-devamsızlık verileri	Okulumuzda sürekli devamsız öğrenci bulunmamaktadır. Devamsızlık bilgileri günlük olarak e-Okul'a işlenmekte, devamsızlık mektupları düzenli aralıklarla çıkarılarak veli bilgilendirilmektedir. Ayrıca şube ve okul rehber öğretmenleri öğrencilerin devamsızlık nedenlerini araştırmakta ve bu durumla ilgili analizler yapmaktadır.
Okul disiplinini etkileyen faktörler anketi	Okul rehberlik servisi tarafından uygulanmaktadır.

İnsan kaynakları verileri	İdareci, öğretmen ve destek personeline dair sayısal veriler, lisans ya da yüksek lisans programlarından mezuniyet durumlarını da kapsamalıdır.
Öğretmenlerin hizmet içi eğitime katılma oranları	MEBBİS verileri kullanılarak erişim sağlanabilir.
Öğrenme ortamı verileri	Okulun fiziki yapısına (ana ve ek binalar, kapalı spor salonu vb.) ve öğrenme ortamlarına (sınıf sayısı, laboratuvar ve kütüphane vb.) dair verileri içermelidir.
Okul/kurum ortamını değerlendirme anketi	Okul rehberlik servisi tarafından uygulanmaktadır.

2.7.2. İnsan Kaynakları

Okulumuzda 2023-2024 öğretim yılında kadrolu 50 kadrolu öğretmen görev yapmaktadır.

Öğretmen Norm Kadro Tablosu

Branş Adı	Mevcut	Norm	İhtiyaç	Fazla
Bilişim Teknolojileri	1	1	-	-
Din Kültürü ve Ahlâk Bilgisi	4	4	-	-
İngilizce	4	5	1	-
İlköğretim Matematik	7	7	-	-
Müzik	1	1	-	-
Türkçe	8	8	-	-
Beden Eğitimi	3	3	-	-
Sosyal Bilgiler	3	3	-	-
Teknoloji ve Tasarım	2	2	-	-
Görsel Sanatlar	1	2	1	-
Rehberlik	3	3	-	-
Fen Bilimleri	5	5	-	-
İdareci	3	4	1	-
TOPLAM	45	48	3	

Tablo5. Çalışanların Görev Dağılımı

Çalışanın Ünvanı	Görevleri
Okul Müdürü	Ders okutmanın yanında kanun, tüzük, yönetmelik, yönerge, program ve emirlere uygun olarak görevlerini yürütmeye, okulu düzene koymaya ve denetlemeye yetkilidir. Müdür, okulun amaçlarına uygun olarak yönetilmesinden, değerlendirilmesinden ve geliştirmesinden sorumludur. Okul müdürü, görev tanımında belirtilen diğer görevleri de yapar.
	Ders okutmanın yanında okulun her türlü eğitim-öğretim, yönetim, öğrenci, personel, tahakkuk, ayniyat, yazışma,

Müdür Yardımcısı	eğitici etkinlikler, yatılılık, bursluluk, güvenlik, beslenme, bakım, koruma, temizlik, düzen, halkla ilişkiler gibi işleriyle ilgili olarak okul müdürü tarafından verilen görevleri yapar. Bu görevlerin yapılmasından ve okulun amaçlarına uygun olarak işleyişinden müdüre karşı sorumludurlar. Müdür yardımcıları, görev tanımında belirtilen diğer görevleri de yapar.
Öğretmenler	Kendilerine verilen sınıfın veya şubenin derslerini, programda belirtilen esaslara göre plânlamak, okutmak, bunlarla ilgili uygulama ve deneyleri yapmak, ders dışında okulun eğitim-öğretim ve yönetim işlerine etkin bir biçimde katılmak ve bu konularda kanun, yönetmelik ve emirlerde belirtilen görevleri yerine getirmekle yükümlüdürler.
Yönetim İşleri ve Büro Memuru	Müdür veya müdür yardımcıları tarafından kendilerine verilen yazı ve büro işlerini yaparlar. Gelen ve giden yazılarla ilgili dosya ve defterleri tutar, yazılanların asıl veya örneklerini dosyalar ve saklar, gerekenlere cevap hazırlarlar. Memurlar, teslim edilen gizli ya da şahıslarla ilgili yazıların saklanmasından ve gizli tutulmasından sorumludurlar. Öğretmen, memur ve hizmetlilerin özlük dosyalarını tutar ve bunlarla ilgili değişiklikleri günü gününe işlerler. Arşiv işlerini düzenlerler. Müdürün vereceği hizmete yönelik diğer görevleri de yaparlar.
Yardımcı Hizmetler Personeli	Okul yönetimince yapılacak plânlama ve iş bölümüne göre her türlü yazı ve dosyayı dağıtmak ve toplamak, başvuru sahiplerini karşılamak ve yol göstermek, hizmet yerlerini temizlemek, aydınlatmak ve ısıtma yerlerinde çalışmak, okula getirilen ve çıkarılan her türlü araç-gereç ve malzeme ile eşyayı taşıma ve yerleştirme işlerini yapmakla yükümlüdürler. Bu görevlerini yaparken okul yöneticilerine ve nöbetçi öğretmene karşı sorumludurlar.

Tablo 6. İdari Personelin Hizmet Süresine İlişkin Bilgiler

Hizmet Süreleri	2024 Yılı İtibarıyla	
	Kişi Sayısı	%
10-20 yıl ve üzeri	3	100
20+ yıl	-	0

Tablo 7. Okul/Kurumda Oluşan Yönetici Sirkülasyonu Oranı

	Yıl İçerisinde Okul/Kurumdan Ayrılan Yönetici Sayısı			Yıl İçerisinde Okul/Kurumda Göreve Başlayan Yönetici Sayısı		
	2021	2022	2023	2021	2022	2023
TOPLAM	-	1	1	-	2	1

Tablo 8. İdari Personelin Katıldığı Hizmet İçi Programları

Adı ve Soyadı	Görevi	Katıldığı Çalışmanın Adı	Katıldığı Yıl	Belge No
Enes DADAŞ	<i>Müdür</i>	Temel Eğitim Kursu	2006	2006020050
		Hazırlayıcı Eğitim Kursu	2006	2006020051
		Soruşturma Teknikleri Kursu	2016	2016010374
		Çalışanların Temel İş Sağlığı ve Güvenliği Eğitimi Kursu	2016	2016010775
		Oyun Temelli Blok Kodlama Kursu	2022	2022011887
		Oyun Temelli Blok Kodlama Kursu	2023	2023010111
		Oyun Temelli Blok Kodlama Kursu	2023	2023010134
		Oyun Temelli Blok Kodlama Kursu	2023	2023010190
		Okul-Aile Birliği İşleyişi Kursu	2023	2023010563
		Çalışanların Temel İş Sağlığı ve Güvenliği Eğitimi Kursu (Az Tehlikeli İşyerleri)	2023	2023010634
		Oyun Temelli Blok Kodlama Kursu	2022	2022012261
		Risk Analizi Kursu	2017	2017010875
		Kapsayıcı Eğitim Yöneticilerin Eğitimi Kursu	2022	2022012130
		FEN VE TEKNOLOJİLERİ YENİ MÜFREDATI TANITIM	2006	2006020147
		İlköğretim Kurumları Standartları Eğitimi Semineri	2011	2011020216
		ÖLÇME DEĞERLENDİRME VE FARKINDALIK SEMİNERİ	2014	2014010317
		ÖZEL YETENEKLİLERİN DESTEK EĞİTİM ODASI FARKINDALIK SEMİNERİ	2016	2016010978
		Okul Tabanlı Afet Eğitimi Semineri	2019	2019010813
		Doküman Yönetim Sistemi Kullanıcı Eğitimi Semineri	2017	2017010138
		Etik Eğitimi Semineri	2024	2024010391
		Fatih Projesi Okullar Envanter Giriş Modülü Kullanımı Semineri	2022	2022000714
		Uzman Öğretmenlik Eğitim Programı Semineri	2022	2022001047
		Çevre Eğitimi ve İklim Değişikliği Öğretim Programı Tanıtım Semineri	2022	2022001523
		Yönetici Geliştirme Programı Semineri 2	2022	2022010973
		MEB Birim Amirlerinin Öğretmen Bilgilendirme Semineri	2023	2023007929
		Yönetici Geliştirme Programı Semineri 1	2022	2022010507
		Yönetici Geliştirme Programı Semineri 3	2022	2022010704
Yönetici Geliştirme Programı Semineri 4	2022	2022010730		
İskender ŞEKER	<i>Müdür Yardımcısı</i>	Temel Eğitim ve Çevreye Uyum Eğitimi Kursu	2008	2008370220
		Hazırlayıcı Eğitim Kursu	2008	2008370267
		Fatih Projesi Etkileşimli Sınıf Yönetimi Kursu	2016	2016000248
		Özel Yetenekliler Destek Eğitim Odası Farkındalık Kursu	2017	2017010282

		Çalışanların Temel İş Sağlığı ve Güvenliği Eğitimi Kursu	2016	2016010397
		Müze Eğitimi Kursu	2021	2021000075
		Zeka Oyunları 1 Uzaktan Eğitimi Kursu	2021	2021000088
		Okul-Aile Birliği İşleyişi Kursu	2023	2023010563
		Çalışanların Temel İş Sağlığı ve Güvenliği Eğitimi Kursu (Az Tehlikeli İşyerleri)	2023	2023010645
		Risk Analizi Kursu	2023	2023010797
		Oyun Temelli Blok Kodlama Kursu	2022	2022012261
		Soruşturma Teknikleri Kursu	2022	2022010374
		Okul Sağlığı(II.Kademe) Semineri	2009	
Mehmet Tolga KARAKAYA	<i>Müdür Yardımcısı</i>	day Memurların Temel Eğitim Kursu (Cumartesi ve Pazar Günleri) ANTAKYA	2011	2011310041
		Çalışanların Temel İş Sağlığı ve Güvenliği Eğitimi Kursu	2011	2016310640
		Risk Analizi Kursu	2023	2023010797
		Çalışanların Temel İş Sağlığı ve Güvenliği Eğitimi Kursu (Az Tehlikeli İşyerleri)	2023	2023010644
		Okul Aile İşbirliği Geliştirme Programı Eğitimi Kursu	2019	2019011085
		Temel Kodlama Eğitimi Kursu	2020	2020010564
		Soruşturma Teknikleri Kursu	2022	2022010374
		Oyun Temelli Blok Kodlama Kursu	2022	2022012261
		Okul-Aile Birliği İşleyişi Kursu	2023	2023010563
		Çevreye Uyum Eğitimi Semineri 18-19 ve 20 tarihlerinde (ANTAKYA)	2011	2011310254

Tablo 9. Öğretmenlerin Hizmet Süreleri (Yıl İtibarıyla)

Hizmet Süreleri	Branşı	Kadın	Erkek	Hizmet Yılı	Toplam
1-3 Yıl	0	2	3	1-1-1-1-1-1	5
4-6 Yıl	<i>Din Kültürü ve Ahlâk Bilgisi</i>	3	1	4-5-5-5	4
7-10 Yıl	0	9	9	7-7-7-8-8-8-8-8-8-9-9-9-9-10-10-10-10-10	16

11-15 Yıl	Din Kültürü ve Ahlak Bilgisi	8	3	11-11-11-11-12-12-13-14-14-15-15	11
	Bilişim Teknolojileri				
	Sosyal Bilgiler				
16-20 Yıl	Türkçe				
	Fen Bilimleri	4	6	16-16-16-16	10
	İngilizce			17-17	
	Türkçe			18-18-18	
	Matematik			19	
	Bilişim Teknolojileri				
İngilizce					
20 ve üzeri	Fen Bilimleri	1	1		2
	Türkçe			28	
	İngilizce			26	
	Fen Bilimleri				
	Din Kültürü ve Ahlak				
	Matematik				
	Sosyal Bilgiler				
	Matematik				
	Beden Eğitimi				
	Teknoloji Tasarım				
	Fen Bilimleri				
	Rehberlik				
	Teknoloji Tasarım				
	Türkçe				
	Sosyal Bilgiler				
	Beden Eğitimi				
Teknoloji Tasarım					
Türkçe					

Tablo 10. Kurumda Gerçekleşen Öğretmen Sirkülasyonunun Oranı

	Yıl İçerisinde Kurumdan Ayrılan Öğretmen Sayısı			Yıl İçerisinde Kurumda Göreve Başlayan Öğretmen Sayısı		
	2021	2022	2023	2021	2022	2023
TOPLAM	5	5	6	6	8	10

Tablo 11. Öğretmenlerin Katıldığı Hizmet İçi Eğitim Programları

Adı ve Soyadı	Branşı	Katıldığı Mesleki Çalışmanın Adı	Katıldığı Yıl
Cemal	Özel	Zihinsel Engelliler Özel Eğitim Kursu	2012

YILDIRIM	Eđitim	Okul-Aile Birliđi İřleyiři Kursu	2023
		Öđretmenin Sınırı Yok	2012
İjla BORAN	Sosyal Bilgiler	Zihin Haritaları Kursu	2022
		İlk Yardım Eđitimi Sertifika Yenileme Kursu	2022
		İnsan Hakları, Demokrasi ve Adalet Eđitimi Semineri	2022
		Öđretmenin Fabrika Ayarları Semineri	2022
		Çöpün Yolculuđu ve Geri Dönüřüm Semineri	2022
Aziz AKKAYA	Din Kültürü ve Ahlak Bilgisi	Oyun Temelli Blok Kodlama Kursu	2022
Bađdađül GÜZEL	Din Kültürü ve Ahlak Bilgisi	Sosyal Duygusal ve Biliřsel Geliřim Semineri	2023
Burcu KARAKAYA	Matematik	Oyun Temelli Blok Kodlama Kursu	2022
Büřra SARIGÜL	Matematik	Çocuklarda Sorumluluk Bilinci Oluřturma Eđitimi Semineri	2022
Cezmi AYDOĐDU	Fen Bilimleri	Okul-Aile Birliđi İřleyiři Kursu	2023
Ebru İLCİ	İngilizce	Temel Kodlama Eđitimi Kursu	2023
Elif YILDIRIM	İngilizce	Öđretimsel Liderlik Semineri	2022
Esra Nur řİMřEK	Fen Bilgisi	Temel Robotik Kursu	2023
Gökay ZAMAN	Türkçe	Okul-Aile Birliđi İřleyiři Kursu	2023
Gökhan DEMİRDÜZEN	Matematik	MEB Birim Amirlerinin Öđretmen Bilgilendirme Semineri	2023
Gülřah KAPLAN	Görsel Sanatlar	Özel Yetenekli Öđrencilerin Ayırt Edici Özellikleri Semineri	2023
Merve ÇOBAN	Müzik	MEB Birim Amirlerinin Öđretmen Bilgilendirme Semineri	2023
Haluk ASLAN	Din Kültürü ve Ahlak Bilgisi	Adaylık Zorunlu Hizmet İçi Eđitim Semineri	2023
H. Tayyip DİNÇER	Beden Eđitimi	Çocuk ve Ergenlerde Kayıp ve Yas Semineri	2023
Havvanur DERSE	İngilizce	Özel Yetenekli Öđrencilerin Ayırt Edici Özellikleri Semineri	2023

İbrahim ALİŞİR	Türkçe	Türk Mitolojisinin Eğitimdeki Yeri ve Önemi Semineri	2023
Iraz ABO	Türkçe	Kadına Karşı Şiddeti Önleme Semineri	2022
Mehmet ÖZNUR	Teknoloji Tasarım	MEB Birim Amirlerinin Öğretmen Bilgilendirme Semineri	2023
Mesut ŞAHİN	Rehber Öğretmen	Gençlerle İletişim Semineri	2023
Nadiye Nur ÜNAL	Matematik	Çalışanların Temel İş Sağlığı ve Güvenliği Eğitimi Kursu (Tehlikeli/Az Tehlikeli İşyerleri)	2024
Nahide ÇALIŞMAZ OĞLU	İngilizce	Özel Yetenekli Öğrencilerin Ayırt Edici Özellikleri Semineri	2023
Nurhan TOSUN	Türkçe	21.yy. Becerileri Eğitimi Semineri	2023
Salime KERSE	Fen Bilgisi	Gençlerle İletişim Semineri	2023
Sevda ZAMAN	Türkçe	Afet ve Acil Durum Temel Kavramlar Semineri	2023
Sevgi BOZ	Türkçe	Bağımlılıkla Mücadele Semineri 1	2023
Sevinç KOŞAR	Fen Bilgisi	Zümrelerin Etkin Kullanımı Semineri	2023
Seyfi TİREN	Bilişim Teknolojileri	Gençlerle İletişim Semineri	2023

Tablo 12. Kurumdaki Mevcut Hizmetli/ Memur Sayısı

	Görevi	Erkek	Kadın	Eğitim Durumu	Hizmet Yılı	Toplam
1	Memur	-	1	Lise	11	1
2	Hizmetli	1	-	İlkokul	6	1

Tablo 13. Çalışanların Görev Dağılımı

Çalışanın Ünvanı	Görevleri
Okul /Kurum Müdürü	Yönetim, eğitim, öğretim
Müdür Yardımcısı	Yönetim, eğitim, öğretim
Öğretmenler	Eğitim ve öğretim

Yardımcı Hizmetler Personeli	Temizlik
------------------------------	----------

Tablo 14. Okul/kurum Rehberlik Hizmetleri

Mevcut Kapasite				Mevcut Kapasite Kullanımı ve Performans					
Psikolojik Danışman Norm Sayısı	Görev Yapan Psikolojik Danışman Sayısı	İhtiyaç Duyulan Psikolojik Danışman Sayısı	Görüşme Odası Sayısı	Danışmanlık Hizmeti Alan			Rehberlik Hizmetleri İle İlgili Düzenlenen Eğitim/Paylaşım Toplantısı vb. Faaliyet Sayısı		
				Öğrenci Sayısı	Öğretmen Sayısı	Veli Sayısı	Öğretmenlere Yönelik	Öğrencilere Yönelik	Velilere Yönelik
3	3	0	3	98	0	3	6	12	3

2.7.3. Teknolojik Düzey

Okulumuzun teknolojik altyapısı ilgili veriler Tablo 15'te belirtilmiştir. Okulumuzda 1 adet fotokopi makinesi, 1 adet renkli yazıcı ve ihtiyaç vardır. Okulumuz resmi yazışmalarını elektronik ortamda gerçekleştirmekte olup; ihaleler, ödemeler, okul aile birliği, öğrenci işleri ve personel işleri de elektronik ortamdan Bakanlığımızın belirlediği portallar üzerinden gerçekleştirilmektedir.

Tablo 15. Teknolojik Araç-Gereç Durumu

Araç-Gereçler	2021	2022	2023	İhtiyaç
Akıllı tahta	-	29	29	0
Dizüstü bilgisayar	1	1	1	0
Masaüstü bilgisayar	11	11	11	2
Fotokopi Makinesi	1	1	1	1

Okulumuzun fiziki mekanlar açısından mevcut ve ihtiyaç durumunu içeren veriler Tablo

16'da belirtilmiştir. Okulumuzda spor salonuna ve ekipman odasına ihtiyaç vardır.

Tablo 16. Fiziki Mekân Durumu

Fiziki Mekân	Var	Yok	Adedi	İhtiyaç	Açıklama
Öğretmen Çalışma Odası		X			
Ekipman Odası		X			
Z- Kütüphane		X			
Rehberlik Servisi	X		3	0	
Resim Odası		X			
Müzik Odası		X			
Çok Amaçlı Salon	X				
Spor Salonu		X			
BT Sınıfı	X				
Akıl Oyunları Sınıfı		X			
Mescit	X				
Fen Bilimleri Laboratuvarı		X			
Soyunma Odası		X			

2.7.4. Mali Kaynaklar

Bütçe işlemleri ile okulumuza gelen ödeneklerin kullanılması işlemleri okulumuz ihtiyaçları doğrultusunda gerçekleştirme görevlisi müdür yardımcısı ile harcama yetkilisi okul müdürü tarafından yapılmaktadır.

2023 yılı içerisinde okul aile birliğimize 20.000 TL bağış ve kantin gelirleri kaynak olarak yansımıştır. Okulumuzun başka herhangi bir gelir kaynağı bulunmamaktadır. Enflasyon oranı da dikkate alınarak plan dönemi (2024-2028) boyunca gerçekleşecek kaynak artışı tahmini olarak belirlenmiş ve Tablo 17'de belirtilmiştir.

Tablo 17. Kaynak Tablosu

Kaynaklar	2024	2025	2026	2027	2028
Genel Bütçe	-	-	-	-	-
Okul Aile Birliği	5.000	10.000	20.000	30.000	40.000
Özel İdare	-	-	-	-	-
Kira Gelirleri	80.000	95.000	120.000	150.000	170.000
	-	-	-	-	-
Dış Kaynak/Projeler	-	-	-	-	-
Diğer	-	-	-	-	-
TOPLAM	85.000	105.000	140.000	180.000	210.000

Okulumuz bütçesinde giderlere ait harcama kalemleri aşağıdaki başlıklar altında toplanmıştır. Yıllar itibariyle gelir ve giderlerimize ilişkin tablo 18'de belirtilmiştir.

Tablo 18. Harcama Kalemler

Harcama Kalemi	Çeşitleri
Personel	Sözleşmeli olarak çalışan personelin (sekreter temizlik, güvenlik) ücret, vergi, sigorta vb. giderleri
Onarım	Okul/kurum binası ve tesisatlarıyla ilgili her türlü küçük onarım; makine, bilgisayar, yazıcı vb. bakım giderleri
Sosyal-sportif faaliyetler	Etkinlikler ile ilgili giderler
Temizlik	Temizlik malzemeleri alımı
İletişim	Telefon, faks, internet, posta, mesaj giderleri
Kirtasiye	Her türlü kirtasiye ve sarf malzemesi giderleri

Tablo 19. Gelir-Gider Tablosu

YILLAR	2021		2022		2023	
	GELİR	GİDER	GELİR	GİDER	GELİR	GİDER
Kalorifer tesisat Onarımı		0		0		0
Isınma Yakacak Giderleri		0		0		0
Elektrik Tesisatı Onarımları		5.000		5.000		10.000
Su Tesisatı Bakım Giderleri		5.000		10.000		15.000
Temizlik Malzemeleri Alımı		20.000		50.000		90.000
Bilişim Araçları Bakım Onarım		0		0		0
Spor Malzemeleri Alımı		5.000		16.000		0
Etkinlik, Organizasyon vb. alımı		0		0		0
Bakım Onarım Giderleri		20.000		30.000		30.000
Bilişim Araçları Alımı		0		0		0
Kirtasiye ve Büro Malzemeleri		15.000		25.000		50.000
Genel Onarım		0		0		0
Personel Gider ve Ödemeleri		0		0		0
Personel Giyecek Alımları		0		0		0
Genel Hizmetler		0		0		0
Laboratuvar Malzemeleri Alımı		0		0		0
GENEL		70.000		136.000		195.000

2.7.5. İstatistikî Veriler

Okulumuz 27 derslikte, 27 şubede, 50'i kadrolu 54 öğretmen ve 1150 öğrenci ile 2023-2024 öğretim yılında eğitim-öğretim faaliyetlerini yürütmektedir. Her şubeye ortalama 45 öğrenci, her öğretmene ise yaklaşık 21 öğrenci düşmektedir. 43 öğrenci ile en az mevcudumuz 6/A şubemizde; en kalabalık mevcudumuz 48 öğrenci ile 7/D şubemizedir. Özel eğitim ihtiyacı olan kaynaştırma öğrenci sayımız 6, özel yetenekli birey olan öğrenci sayımız ise yoktur.

Tablo 20. Genel Öğrenci sayısı

ÖĞRETİM YILI	Derslik Sayısı	Şube Sayısı	Erkek Öğrenci	Kız Öğrenci	Toplam Öğrenci	Öğretmen Sayısı	Derslik Başına Düşen Öğrenci Sayısı	Öğretmen Başına Düşen Öğrenci Sayısı
2021-2022	26	26	570	682	1152	42	44,3	27,4
2022-2023	26	26	611	621	1232	47	47,3	26,2
2023-2024	27	27	571	579	1150	53	42,5	21,6

Sınıflara ait detaylı öğrenci sayılarımız tablo 21’de belirtilmiştir.

Tablo 21. Sınıf Detayı Öğrenci Sayısı

Sınıflar	Şube Say.	Erkek	Kız	Toplam
5.Sınıflar	8	131	156	287
6.Sınıflar	9	142	141	283
7.Sınıflar	8	140	152	292
8.Sınıflar	8	158	130	288
TOPLAM	33	571	579	1150

Okulumuzda 2023-2024 öğretim yılında destekleme ve yetiştirme kursu açılmamıştır. Önceki yıllara ait sayısal veriler Tablo 22’de belirtilmiştir.

Tablo 22. Destekleme ve Yetiştirme Kursları Sayısal Verileri

Sınıflar	2021-2022				2022-2023				2023-2024									
	Kurs Sayısı	Öğretmen Sayısı	Erkek	Kız	Toplam	Kurs Sayısı	Öğretmen Sayısı	Erkek	Kız	Toplam	Kurs Sayısı	Öğretmen Sayısı	Erkek	Kız	Toplam			
5.Sınıflar		22					22					6						
6.Sınıflar																		
7.Sınıflar																		
8.Sınıflar	92			450	470	920		49		290	298		588			93	99	192

	2023-2024	2022-2023	2021-2022
Örnek Kulüpler			
Bilim-Fen ve Teknoloji Kulübü	2	1	1
Çocuk Hakları Kulübü	1	1	1
Değerler Kulübü	8	1	1
Görsel Sanatlar Kulübü	6	4	4
Sosyal Sorumluluk Kulübü	8	6	5
Fotoğrafçılık Kulübü	-	-	-
Yeşilay Kulübü	3	2	2
Kültür ve Edebiyat Kulübü	5	5	4
Kütüphanecilik Kulübü	4	4	2
Spor Kulübü	8	7	8
Müzik Kulübü	2	2	1
Meslek Tanıtma Kulübü	5	2	2
Çevre Koruma Kulübü	10	8	4
TOPLAM			

Rehberlik hizmetlerinden yararlanan öğrenci, öğretmen, veli ile yapılan faaliyetlere ilişkin sayısal veriler tablo 27'de belirtilmiştir.

Tablo 27. Rehberlik hizmetleri

ÖĞRETİM YILI	Danışmanlık Hizmeti Alan			Rehberlik Hizmetleri İle İlgili Düzenlenen Eğitim/Paylaşım Toplantısı vb. Faaliyet Sayısı		
	Öğrenci Sayısı	Öğretmen Sayısı	Veli Sayısı	Öğretmenlere Yönelik	Öğrencilere Yönelik	Velilere Yönelik
2021-2022	290	18	95	3	18	4
2022-2023	360	25	110	4	20	4
2023-2024	450	30	160	4	22	6

2.8. Çevre Analizi (PESTLE)

Çevre analiziyle okul üzerinde etkili olan veya olabilecek politik, ekonomik, sosyo-kültürel, teknolojik, yasal çevresel dış etkenlerin tespit edilmesi amaçlanmıştır. Dış çevreyi oluşturan unsurlar (nüfus, demografik yapı, coğrafi alan, kentsel gelişme, sosyokültürel hayat, ekonomik, sosyal, politik, kültürel durum, çevresel, teknolojik ve rekabete yönelik etkenler vb.) okulun kontrolü dışındaki koşullara bağlı ve farklı eğilimlere sahiptir. Bu unsurlar doğrudan veya dolaylı olarak okulun faaliyet alanlarını etkilemektedir.

Bu bölümde, okulu etkileyen ya da etkileyebilecek dış çevre eğilimleri ve koşulları değerlendirilmiştir.

Söz konusu etkenlerin tespit edilmesinde aşağıdaki PESTLE matrisinden faydalanılmıştır.

Tablo 28. PESTLE Matrisi

ETKENLER	TESPİTLER	İDAREYE ETKİSİ		Ne Yapmalı?
	(Etkenler/Sorunlar)	Fırsatlar	Tehditler	
POLİTİK	Kalkınma Planı ve Orta Vadeli Programın eğitim ile ilgili bölümleri	Eğitim faaliyetlerinin ülke geneli uygulanmasında bütünlük sağlanması	Okul bazlı performans değerlendirme sisteminin (Kalkınma Planı - 663.1) tüm okullarda adil olarak uygulanmaması	Okul bazlı performans değerlendirme sistemi ile ilgili iyi bir denetim mekanizması oluşturulmalı
	Bakanlık, il ve ilçe stratejik planlarının incelenmesi	Belirlenen hedef ve amaçlara ulaşılması durumunda ülke eğitim kalitesinin artması	Tüm eğitim kurumlarının hedef ve amaçlara ulaşmak için aynı özveri ve çabayı göstermemesi	Bazı performans göstergelerinde belirlenen değerler daha ulaşılabilir olmalı
	Yasal yükümlülüklerin belirlenmesi	Yol gösterici yasal yükümlülükler ile adil bir sistem oluşturulması	Yasal yükümlülüklerin okul yönetimlerinde tam olarak anlaşılabilmesi	Yasal yükümlülükler her kesim tarafından anlaşılır bir şekilde hazırlanmalı
	Oluşturulması gereken kurul ve komisyonlar	Kurul ve komisyonlar ile personel, öğretmen, öğrenci ve velilerin okul yönetimine katılımının sağlanması	Kurul ve komisyonlarda hep aynı kişilerin görev alması	Kurul ve komisyonlarda hiç görev almayan kişilere de görev verilmeli
	Yerel Yönetimlerin eğitim hizmetlerine yönelik duyarlılığı	Okulların eğitim faaliyetleri kapsamında ihtiyaçlarının karşılanması	Belirli okulların bu hizmetlerden faydalanması, bazı okulların az veya hiç faydalanmaması	Tüm okulların eğitim faaliyetleri kapsamındaki ihtiyaçlarının karşılanması eşit ve adil bir şekilde yapılmalı
EKONOMİK	Okulun bulunduğu çevrenin genel gelir durumu	Gelir durumu çok iyi olan hayırseverlere ulaşılarak bağış veya hizmet kazanılması	Gelir durumu düşük olan öğrencilerin eğitim-öğretim faaliyetlerine tam olarak odaklanamaması	Sorumlular tarafından gelir durumunu iyileştirici önlemler alınmalı iş fırsatları sunulmalı
	Okulun gelir ve giderlerini arttırıcı unsurlar	Okul gelirini arttıran unsurlar ile daha çok sosyal kültürel etkinliklere yer verilmesi	Okul giderlerini arttıran unsurlar ile daha az sosyal kültürel etkinliklere yer verilmesi	Giderleri arttıran nedenler tespit edilip önlem alınmalı.
	Tasarruf sağlama imkânları	Öğrencilerde tasarruf bilincinin kazanılması	-	-
	Ürün ve hizmet satın alma imkânları	İhtiyaç duyulan malzemelerin okula kazandırılması	İhtiyaç dahilinde olmayan gereksiz malzemelerin okula kazandırılması	Harcama denetimleri belirli periyotlarla ilgili birimlerce yapılmalı
SOSYOKÜLTÜREL	Kariyer beklentileri	Öğrencilerinin akademik başarısının artırılması	Hedeflenen ütopik başarıların öğrencide hayal kırıklığı yaratması	Rehberlik hizmetleri ile işbirliği içerisinde hedefler belirlenmeli
	Ailelerin ve öğrencilerin bilinçlenmeleri	Akademik başarıya ulaşma kolaylığı	-	-
	Hayat beklentilerindeki değişimler	Öğrencilerin yeni iş ve meslek imkanları hakkında bilgi sahibi olması	Hızlı para kazanma hırsı ile uygun meslek seçiminin yapılamaması	Rehberlik hizmetleri ile işbirliği içerisinde öğrencinin bilgi ve becerileri doğrultusunda mesleki yönlendirme çalışmaları yapılmalı
	Beslenme alışkanlıkları	-	Sağlıksız ürünlere öğrencilerin kolayca ulaşması	Kantin denetimlerinin ilgili birim ve komisyonlarca yapılması
TEKNOLOJİK	-Okulun teknoloji kullanım durumu -Personelin ve öğrencilerin sahip olduğu teknolojik araçlar	Bilgiye hızlı ulaşım	Teknoloji bağımlılığının oluşması	Bilinçli teknoloji kullanımı eğitimleri yaygınlaştırılmalı
	Teknoloji alanındaki gelişmeler	Hayatı zor kılan unsurların kolaylaştırılması	Sağlık sorunlarına neden olabilmesi	Teknolojideki olumsuz gelişmeler ile ilgili bilgilendirme çalışmaları yürütülmeli

	Teknolojinin eğitimde kullanımı	Öğrencilerin kazanımları daha etkili ve verimli bir şekilde öğrenmesi	Bilinçsiz kullanılması durumunda teknoloji bağımlılığın oluşması	İlgili birimler tarafından bilinçli teknoloji kullanımı eğitimleri yaygınlaştırılmalı
ÇEVRESEL	Doğal afetler	-	Eğitime erişimi engellemesi	Telaflı eğitim programlarının hazırlanması, afet bilincinin geliştirilmesine yönelik çalışmaların yapılması
	Doğal kaynakların korunması için yapılan çalışmalar	Öğrencilere çevre bilincinin kazandırılması	Yapılacak etkinliklerin öğrenci seviyesine uygun olmaması	Öğrenci seviyesine uygun olan çevre bilinci etkinliklerinin planlanarak uygulanması
	Afetler, depremler, savaşlar, iç karışıklıklar nedeniyle eğitim iş birliklerinin bozulması	-	Okul aile birliği ve paydaşlara ulaşımda zorluk yaşanması	Olağanüstü durumlara ilişkin acil eylem planlarının hazırlanması

Tablo29 .PESTLE Analiz Tablosu

Politik-Yasal etkenler	Ekonomik etkenler
<ul style="list-style-type: none"> ✓ Kalkınma Planı ve Orta Vadeli Program, ✓ Bakanlık, il ve ilçe stratejik planlarının incelenmesi, ✓ Yasal yükümlülüklerin belirlenmesi, ✓ Oluşturulması gereken kurul ve komisyonlar, ✓ Yerel Yönetimlerin eğitim hizmetlerine yönelik duyarlılığı 	<ul style="list-style-type: none"> ✓ Okulun bulunduğu çevrenin genel gelir durumu, ✓ Okulun gelir ve giderlerini arttırıcı unsurlar, ✓ Tasarruf sağlama imkânları, ✓ İşsizlik durumu, ✓ Ürün ve hizmet satın alma imkânları, ✓ Kullanılabilir bütçe
Sosyo kültürel etkenler	Teknolojik etkenler
<ul style="list-style-type: none"> ✓ Kariyer beklentileri, ✓ Ailelerin ve öğrencilerin bilinçlenmeleri, ✓ Aile yapısındaki değişimler (geniş aileden çekirdek aile ye geçiş, erken yaşta evlenme vs.), ✓ Nüfus artışı, ✓ Göç, ✓ Nüfusun yaş gruplarına göre dağılımı, ✓ Hayat beklentilerindeki değişimler (Hızlı para kazanma hırslı, lüks yaşama düşkünlük, kırsal alanda kentsel yaşam), ✓ Beslenme alışkanlıkları, ✓ Değerler, mesleki etik kuralları vb. 	<ul style="list-style-type: none"> ✓ Okulun teknoloji kullanım durumu ✓ e-Devlet uygulamaları, ✓ Dijital Platformlar üzerinden uzaktan eğitim imkânları, ✓ Okulun sahip olmadığı teknolojik araçlar ✓ Personelin ve öğrencilerin teknoloji kullanım kapasiteleri, ✓ Personelin ve öğrencilerin sahip olduğu teknolojik araçlar, ✓ Teknoloji alanındaki gelişmeler ✓ Teknolojinin eğitimde kullanımı
Çevresel Etkenler	
<ul style="list-style-type: none"> ✓ Hava ve su kirlenmesi, ✓ Doğal kaynakların korunması için yapılan çalışmalar, ✓ Çevrede yoğunluk gösteren hastalıklar, ✓ Doğal afetler (deprem kuşağında bulunma, Covid19, kene vakaları vb.) ✓ Afetler, depremler, savaşlar, iç karışıklıklar nedeniyle eğitim iş birliklerinin bozulması 	

2.9. GZFT Analizi

GZFT analizi ile okulumuzu etkileyen koşullar sistematik olarak incelenmiş ve okulumuzun güçlü ve zayıf yönleri ile okul dışında oluşabilecek fırsatlar ve tehditler belirlenmiştir. GZFT analizi ile planlama yapılırken okulun güçlü ve zayıf yönleri ile karşı karşıya olduğu fırsatları ve tehditleri analiz etmek, geleceğe dönük stratejiler geliştirmeye yardımcı

olmuştur.

2.9.1. Güçlü ve Zayıf Yönler

Güçlü yönler ile okul tarafından kontrol edilebilen, okulun amaç ve hedeflerine ulaşırken yararlanabileceği, yüksek değer ürettiği ya da başarılı performans gösterdiği ve paydaşların okulun olumlu içsel özellikleri olarak gördüğü hususlar belirlenmiştir. Zayıf yönler ile okulun başarısını etkileyebilecek eksiklikleri ya da gelişmeye açık alanları belirlenmiştir.

Güçlü Yönler

Öğrenciler	1. Öğrencilere yönelik sportif sosyal ve kültürel faaliyetlerin, yarışmaların etkin olarak yapılması
Çalışanlar	1. Genç ve dinamik öğretmen kadrosunun eğitim ve öğretime aktif katılıyor olması.
Veliler	1. Hayat boyu öğrenme ve yaygın eğitim kurslarının yapıyor olması
Bina ve Yerleşke	1. İlçemizde kurumlar ile okullar arasındaki iletişimi ve işbirliğinin yüksek seviyede olması
Donanım	1. İlçemizde teknolojinin aktif olarak kullanılıyor olması
Bütçe	1. Okullara gereken bütçenin ayrılması
Yönetim Süreçleri	1. İlçe MEM ile Okullar arasında koordinasyonun olumlu düzeyde tutulması.
İletişim Süreçleri	1. Basın yayın organları ile yeterli iletişim kurulması

Zayıf Yönler

Öğrenciler	1. Devamsızlık yapılan gün sayısının fazla olması
Çalışanlar	1. Eğitim çalışanlarının motivasyon eksikliği
Veliler	1. Ailelerin öğrencilerin eğitim öğretim faaliyetlerine yeterli önemi vermemesi
Bina ve Yerleşke	1. Fiziki şartların yetersiz olması(Spor salonu, toplantı salonu vb)
Bütçe	1. Eldeki maddi kaynakların etkin kullanılmaması
Yönetim Süreçleri	1. Eğitim öğretim sürecinin planlanmasında yapılan hataların varlığı

2.9.2. Fırsatlar ve Tehditler

Fırsatlar, okulun kontrolü dışında ortaya çıkan ve okul için avantaj sağlaması muhtemel olan etken ya da durumlar iken tehditler ise okulun kontrolü dışında gerçekleşen ve olumsuz

etkilerinin önlenmesi ya da sınırlandırılması gereken unsurlar olup; okulumuzu etkileyebilecek politik, ekonomik, sosyokültürel, teknolojik ya da siyasi etkenler bu kapsamda değerlendirilmiştir.

Fırsatlar

Politik	1. Merkez ilçe olması
Ekonomik	1. Sanayi bölgesinin ilçemiz sınırları içinde olması
Sosyolojik	1. Hayırseverlerin eğitime verdiği destek
Teknolojik	1. Bilgi teknolojilerinin eğitim öğretim süreci içinde payının giderek artması
Siyasi	1. STK'ların eğitime destek vermesi

Tehditler

Politik	1. Sık gerçekleşen yönetici değişiklikleri
Ekonomik	1. Mevsimlik işçi olarak çalışan ailelerin sayısının fazla olması
Sosyolojik	1. İlçemizin çok fazla göç alıyor olması
Teknolojik	1. Sosyal medya ve internetin amacı dışında kullanılması
Siyasi	1. Eğitim politikalarının sık değişmesi

GZFT analizi ile güçlü ve zayıf yönler ile fırsatlar ve tehditler arasındaki ilişkileri analiz ederek strateji geliştirme sürecine yön verilmiştir. GZFT analizi çalışmasını takiben, stratejilerin belirlenmesine yardımcı olacak tamamlayıcı bir çalışma Tablo 30'da belirtilmiştir. Bu kapsamda, GZFT analizi sonuçlarıyla stratejiler arasındaki ilişki belirlenmiştir.

Tablo 30.GZFT Stratejileri

Güçlü Yönler	Fırsatlar	Tehditler
→ Geniş kültürel ve sportif faaliyetler	→ Merkezi ilçe	→ İlçemizin çok fazla göç alıyor olması
→ Genç ve dinamik öğretmenler	→ Sanayi bölgesi	→ Sosyal medya ve internetin amacı dışında kullanılması
→ Yaygın eğitim kursları	→ Hayırsever desteği	→ Yabancı uyruklu öğrenci sayısının fazla olması
→ Yeterli bütçe	→ STK'ların fazlalığı	→ Mevsimlik işçi olarak çalışan ailelerin sayısının fazla olması
→ Okullar arası işbirliği	→ Bilginin hızlı artışı	→
Zayıf Yönler	Fırsatlar	Tehditler
→ Öğrenci devamsızlığı	→ Genç nüfusun fazlalığı	→ Bölgeler arası ekonomik

		<i>farklılıklar</i>
→ Öğretmenlerin motivasyon eksikliği	→ İlimizde 4 tane üniversitenin olması	→ Parçalanmış aile sayısının fazla olması
→ Fiziki şartların zayıf olması	→ Ulaşım imkanlarının gelişmiş olması	→ Çarpık Kentleşme
→ Ailelerin ilgisizliği	→ E-Twinning, TÜBİTAK, AB Projeleri, SODES Projelerine katkının yüksek olması	→ Velilerin eğitim seviyelerinin düşük olması

2.10. Tespit ve İhtiyaçların Belirlenmesi

Durum analizi çerçevesinde gerçekleştirilen tüm çalışmalardan elde edilen veriler; paydaş anketleri, toplantı tutanakları vs. göz önünde bulundurularak özet bir bakış geliştirilmiştir.

Stratejik planın oluşturulması sürecinde gerçekleştirilen, iç ve dış paydaşların GZFT analiz sonuçlarından elde edilen bilgiler doğrultusunda eğitim ve öğretim sisteminin sorun ve gelişim alanları tespit edilmiştir. Paydaşların görüşleri dikkate alınarak güçlü ve zayıf yönler ile fırsat ve tehdit oluşturan durumlar saptanmış ve eğitim öğretim alanındaki sorun ve gelişim alanları belirlenmiştir.

Okula devamın sağlanması, temel eğitimden ortaöğretime geçiş, özel eğitime ihtiyaç duyan bireylerin eğitime erişimi, eğitim öğretim sürecinde sanatsal, sportif ve kültürel faaliyetler, öğretmenlere yönelik hizmet içi eğitimler, yabancı dil becerileri, eğitim öğretim ortamlarının yetersizliği, donatım eksiklerinin giderilmesi, okuma kültürü, okul sağlığı ve hijyen, bilgi ve iletişim teknolojilerinin kullanımı, sınavlarla ilgili bilgilendirme çalışmaları, eğitsel, mesleki ve kişisel rehberlik hizmetleri, ödüllendirme çalışmaları, ödeneklerin etkin ve verimli kullanımı, fiziki mekân sorunlarının çözülmesi gibi konularda tespit ve ihtiyaçlarımız belirlenmiştir.

3. GELECEĞE BAKIŞ

Geleceğe bakış bölümünde misyon, vizyon ve temel değerler yer almaktadır. Öğretmenlerimiz, öğrencilerimiz, velilerimiz, çalışanlarımız ve diğer paydaşlarımızdan alınan görüşler, sonucunda stratejik plan hazırlama ekibi tarafından oluşturulan Misyon, Vizyon, Temel Değerler; okulumuz üst kurulana sunulmuş ve üst kurul tarafından onaylanmıştır.

3.1. Misyon

Biz, Prof. Dr. Fuat Sezgin Ortaokulu olarak;

- Bütün öğrencilerin öğrenmeyi öğrenmelerini sağlamak,
- Onların bireysel farklılıklarına saygı duyarak ve gözeterek bilgili, becerili ve kendine güvenen bireyler olarak yetişmelerine fırsat tanımak,
- Öğrencilerimizi daha özgür sınıf ve daha özgür okul ilkesine uyarak eğitip geliştirmek,
- Öğrencilerimizi, öğretmenlerimizi, yöneticilerimizi ve velilerimizi 21.yüzyıla hazırlamak,
- Çağdaş uygarlık yolunda bilimi yol gösterici olarak görmek,

Okulumuzda bir atılım, bir değişim yaratarak okul toplumunun gelişmesini sağlamak, İçin VARIZ ve ÇALIŞMAKTAYIZ.

Okulumuz, Anayasada ve Milli Eğitim Temel Kanununda ifadesini bulan kendisi için belirlenmiş olan eğitim-öğretim programını bulduğumuz çevrenin koşullarını da dikkate alarak etkili ve verimli bir şekilde uygulamaktadır.

Eğitim-öğretimde kaliteyi artırmamızın amacı, Atatürk ilke ve İnkılâplarına bağlı, evrensel insani değerlere saygılı, kendimize, ailemize, vatanımıza ve ulusumuza yararlı bireyler olmaktır. Bu amaç bizi çağdaş uygarlık seviyesine ulaştıracaktır. Bizler eğitimci ve öğrenciler olarak, geleceğimizi eğitim kurumlarında şekillenecek nesillerin tayin edeceğinin bilincindeyiz. Bu yüzden öğrencilerimizin yaparak - yaşayarak kendi varlığının farkına varması, gözlem alışkanlığı kazanması, kafasını işlettiği kadar, elini kullandığı kadar vicdanının sesine kulak vermesi, gülebildiği kadar güldürmeyi, düşünmeyi öğrenebildiği kadar düşündürmeyi, eleştirdiği ölçüde eleştirilmeyi, sevmeyi becerdiği kadar sevmeyi, sorgulayabildiği kadar sorgulanabilmeyi öğrenebilen ayrıca pörsümüş kişilikten sıcak, sevecen, saygın ve onurlu bir insan olarak ödev bilincine erişmiş, sorumluluklar alabilen bireyler olarak yetişmeleri tek amacımızdır.

Öğrencilerimiz daha çok üreten, verim alınan insan anlayışından öte; erdemli yardımsever, yapıcı, insancıl, aldığı eğitimle kendi yeti yeteneklerini kullanarak yaşamla ilgili tüm sorunları çözebilecek, özgürlüğün, onurun, kimliğinin ve kişiliğinin bilincinde olmalıdırlar.

Yasakçı, korkutucu, baskıcı, zorbacı ve sevgiden uzak erdemsiz eğitimin yol açtığı “SİNDİRİLMİŞ İNSAN” yerine sevgi, hoşgörü ve insana saygıyı esas alan erdemli eğitimin yol açtığı “EĞİTİLMİŞ İNSAN” yetiştirmek temel görevimiz olmalıdır.

3.2. Vizyon

Her yeni düşünce bir uygarlığın; her eğitimli insan çağdaş ve güçlü bir Türkiye'nin müjdecisidir. Geleceğin Türkiye'sini güneş gibi aydınlatmak, yıldızlar kadar yükseltmek ve çağdaş uygarlık düzeyinin üstüne çıkarmak, bilimin ışığında yürümek için el ele vermek.

Atatürk ilkelerinin ışığında, milli eğitimimizin temel amaçları doğrultusunda milli ve manevi değerlerimize bağlı, aydın fikirli, çağdaş düşünceli sorumluluk duygusu gelişmiş, kendine güvenen 21. Yüzyılın gelişen ihtiyaçlarına, ülkemizin ihtiyaç duyduğu alanlarda yetişmek üzere orta öğrenime öğrenci yetiştirmek için varız.

3.3. Temel Değerler

“Her fert bir değerdir” düşüncesinden yola çıkarak tıpkı diğer Cumhuriyet Okullarımızda olduğu gibi; Okulumuzda Atatürk ilke ve inkılapları doğrultusunda çağdaş eğitim verilir.

- “Öğrenemeyen öğrenci yoktur; geç öğrenen öğrenci vardır.” düşüncesinden hareket edilerek öğrencilerimize öğrenmede fırsat eşitliği tanınır.
- Her öğrenciye; ilgi, ihtiyaç ve yetenekleri göz önünde bulundurularak eğitim verilmeye özen gösterilir.
- Öğrencinin yaşantısını parçalamadan kişilik gelişimini sağlamaya özen gösterilir.
- Olumlu davranış değişikliğini gerçekleştirmek için öğrenciyi tanımaya ve davranışlarını anlamaya önem verilir.
- Klasik eğilim anlayışından sıyrılarak öğrencilerimiz, çağdaş eğitim yöntem, teknik ve araç gereçleriyle yetiştirmek üzere donanım eksikliklerinin giderilmesine çalışılır.
- Öğrencilerimizin fiziksel gelişiminin sağlanması için imkânlar ölçüsünde sportif faaliyetlere önem verilir.
- Öğrencilerimizin yetenekleri, sosyal etkinlikler aracılığıyla ön plana çıkarılır.
- Eğitim kadromuz kendi alanında uzman, kültürlü, yeniliğe açık, çağdaş teknolojiden faydalanan, yılmadan çalışan özverili insanlardır.
- En önemli görevimiz öğrenciyi yönlendirmek ve her alanda rehberi olabilmektir.
- Öğretmenlerimiz insan sevgisini ve mutluluğunu ön plana çıkarırlar.
- Liderlerimiz, çalışanların ekip çalışmasına katılmak; öğrencilerimizin sağlam karakterli, başarıya odaklanmış bireyler olarak yetişmesine destek olmak için vardır.
- Liderler, kurallara uymada örnek ve bu kuralların uygulanmasında da takip edicidirler.
- Aileler, öğrenciler ve çalışanlar, liderlerimize ihtiyaç duydukları ve istedikleri her zaman rahatlıkla ulaşabilirler.

4. AMAÇ, HEDEF VE PERFORMANS GÖSTERGESİ İLE STRATEJİLERİN BELİRLENMESİ

Strateji geliştirme, geleceğe yönelik “ideal” ve “ortak” bakışı yansıtır. Belirlenen vizyona ulaşmak için durum analizi sonucunda ortaya çıkan ihtiyaçlar çerçevesinde amaçlar ve bu amaçları gerçekleştirmeye yönelik hedefler belirlenmiştir. Amaç ve hedeflere ilişkin çalışmalar stratejik planlama ekibinin koordinasyonunda yürütülmüştür. Bu çalışmalar çerçevesinde, her bir hedef için hedef kartları oluşturulmuştur.

Okulumuzun 2024-2028 Stratejik Planı

- *Erişim ve eğitim öğretime erişim ve katılım*
- *Eğitim ve öğretimde kalite*
- *Kurumsal kapasite*

olmak üzere 3 tema altında amaç, hedef, performans göstergeleri ile stratejileri tür ve yapısal özelliklerini dikkate alarak belirlenmiştir.

1.1. Amaçlar

Amaçlar,

- *Okulun misyonunun gerçekleştirilmesine katkıda bulunur.*
- *İddialı ama gerçekçi ve ulaşılabilir olmalı ve hedefler için bir çerçeve çizmelidir.*
- *Orta ve uzun vadeli bir zaman dilimini kapsar nitelikte olmalıdır.*
- *Üst politika belgesi olan stratejik planlarda yer alan amaçlarla uyumlu ve amaçları tamamlayıcı nitelikte olmalıdır.*
- *Ulaşılmak istenen nihai sonucu açık bir şekilde ifade etmelidir.*
- *Okulların stratejik planlarında yer alan amaç sayısının en az üç, en fazla yedi olması ve bu amaçların Eğitime Öğretime Erişim ve Katılım, Eğitim Öğretimde Kalite ve Kurumsal Kapasitenin Geliştirilmesi temalarına yönelik oluşturulması gerekir.*

Yukarıda belirlenen özelliklere göre 3 tema altında 6 amacımız aşağıda listelenmiştir.

TEMA. Eğitim-Öğretime Erişim ve Katılım

Amaç 1 *Öğrencilerin eğitim öğretime etkin katılımlarıyla donanımlı olarak bir üst öğrenime geçişi sağlanacaktır.*

TEMA: Eğitim ve Öğretimde Kalite

Amaç 2 Öğrencilere medeniyetimizin ve insanlığın ortak değerleriyle çağın gereklerine uygun bilgi, beceri, tutum ve davranışlar kazandırılacaktır.

Amaç 3 Ortaokul kademesinde öğrencilerin kaliteli eğitime erişimleri fırsat eşitliği temelinde artırılarak bilişsel, duyuşsal ve fiziksel olarak çok yönlü gelişimleri sağlanacak ve temel hayat becerilerini edinmiş öğrenciler yetiştirilecektir.

TEMA: Kurumsal Kapasite

Amaç 4 Eğitim ve öğretimin niteliğinin geliştirilmesini sağlanacaktır.

Amaç 5 Eğitim ortamlarının fiziki imkânları geliştirilecektir.

Amaç 6 Okulun eğitimin temel ilkeleri doğrultusunda niteliğini arttırmak amacıyla kurumsal kapasite geliştirilecektir.

Amaç 7 Okulda sunulan rehberlik ve psikolojik danışma servislerinin hizmet kalitesinin artırılması.

1.2. Hedefler

Hedefler,

- *Amaçların gerçekleştirilmesine yönelik öngörülen çıktı ve sonuçların tanımlanmış bir zaman dilimi içerisinde nitelik ve nicelik olarak ifadesidir.*
- *Miktar ve zaman cinsinden ifade edilebilir olması gerekmektedir.*
- *Okulun misyon, vizyon, temel değerleri ve amaçlarıyla tutarlı olması gerekir.*
- *Durum analizinde ulaşılan tespitler ve ihtiyaçlarla uyumlu olmalıdır.*
- *Açık, anlaşılabilir, somut, ölçülebilir, sonuç odaklı zaman çerçevesi belirli bir şekilde oluşturulmaları gerekmektedir.*
- *Miktar ve zaman bağlamında ifade edilen hedefler en az bir, en fazla beş performans göstergesiyle birlikte sunulur.*
- *Uygulanabilir olması açısından her bir amaca yönelik en az iki, en fazla beş hedef belirlenmelidir.*

Yukarıda belirlenen özelliklere göre 7 amaç altında yer alan 7 hedefimiz aşağıda listelenmiştir.

Hedef 1.1 Önleyici çalışmalar öğrenme kayıpları yapılarak azaltılacaktır.

Hedef 2.1 Öğrencilerin akademik başarılarıyla birlikte tasarım ve girişimcilik yönlerini artırmaya yönelik bütüncül çalışmalar yürütülecektir.

Hedef 3.1 Öğrencilerin bilimsel, kültürel, sanatsal, sportif ve toplum hizmeti alanlarında

ders dışı etkinliklere katılım oranı artırılabacaktır

Hedef 4.1 Kurum personelinin mesleki gelişimlerinin artırılması sağlanacaktır.

Hedef 5.1 Temel eğitimde okulların niteliğini arttıracak uygulamalara ve çalışmalara yer verilmesi sağlanacaktır.

Hedef 6.1 Eğitim ve öğretimin sağlıklı ve güvenli bir ortamda gerçekleştirilmesi için okul sağlığı ve güvenliği geliştirilecektir.

Hedef 7.1 Öğrencilerin bir bütün olarak gelişimlerini desteklemek ve gelişimlerini olumsuz yönde etkileyebilecek risk etmenlerini azaltmak, koruyucu etmenleri artırmak amacıyla çalışmalar yürütülecektir.

1.3. Performans Göstergeleri

Performans göstergeleri,

- *Okulun hedeflerine ne kadar etkili bir şekilde ulaştığını gösteren ve performansının ölçülebilir ölçümlerdir.*
- *Bir faaliyetin hedeflerle karşılaştırıldığında gerçekleştirilip gerçekleştirilmediğini veya nasıl gerçekleştirildiğini ölçmeyi mümkün kılacak göstergelerdir.*
- *Bir faaliyetin ne kadar iyi çalıştığını gösterir.*
- *Genel performans hakkında veri sağlar.*
- *Okulun ne yaptığının genel resmine katkıda bulunur.*
- *İyileştirme ve geliştirme alanlarını belirlerler.*
- *Nereye müdahale edileceğini belirler.*
- *İlerlemeyi ölçer.*

Yukarıda belirlenen özelliklere göre 6 amaç ve 6 hedef altında yer alan 31 performans göstergemiz aşağıda listelenmiştir

PG 1.1.1 *Bir eğitim ve öğretim yılında destekleme ve yetiştirme kurslarına kayıt yaptıran öğrenci oranı*

PG 1.1.2 *Destekleme ve yetiştirme kurslarına devam eden öğrencilerin katılım sağladığı derslerin not ortalaması*

PG 1.1.3 *20 gün ve üzeri özürsüz devamsızlık yapan öğrenci oranı*

PG 1.1.4 20 gün ve üzeri özürlü devamsızlık yapan öğrenci oranı

PG 2.1.1 Matematik dersi yıl sonu puanı ortalaması

PG 2.1.2 Türkçe dersi yıl sonu puanı ortalaması

PG 2.1.3 Fen Bilimleri dersi yıl sonu puanı ortalaması

PG 2.1.4 Sosyal Bilimler dersi yıl sonu puanı ortalaması

PG 2.1.5 Yabancı dil dersi yıl sonu puanı ortalaması

PG 2.1.6 Öğrenci başına okunan kitap sayısı

PG 2.1.7 Okulun katılım sağladığı ulusal ve uluslararası proje sayısı

PG 2.1.8 Bir eğitim ve öğretim yılında yerel, ulusal ve uluslararası proje, yarışma vb. etkinliklere katılan öğrenci oranı (%)

PG 3.1.1 Okulda bir eğitim ve öğretim döneminde bilimsel, kültürel, sanatsal ve sportif alanlarda en az bir faaliyete katılan öğrenci oranı (%)

PG 3.1.2 Bir eğitim ve öğretim yılında en az iki sosyal sorumluluk ve toplum hizmeti çalışmalarına katılan öğrenci oranı (%)

PG 3.1.3 Bir eğitim ve öğretim yılında yerel, ulusal ve uluslararası proje, yarışma vb. etkinliklere katılan öğrenci oranı (%)

PG 3.1.4 Okulda bir eğitim ve öğretim yılında geleneksel çocuk oyunları alt başlığında en az bir faaliyete katılan öğrenci oranı (%)

PG 3.1.5 Okulda bir eğitim ve öğretim yılında geleneksel çocuk oyunlarına yönelik olarak düzenlenen alan/mekan sayısı.

PG 4.1.1 Uzaktan ve yüz yüze hizmet içi eğitim alan yönetici ve öğretmen sayısı

PG 4.1.2 Ulusal ve uluslararası projelere katılım sağlayan öğretmen sayısı

PG 4.1.3 eTwinning Faaliyetleri kapsamında kalite etiketi alan öğretmen sayısı

PG 4.1.4 eTwinning Faaliyetleri kapsamında yürütülen proje sayısı

PG 4.1.5 Yüksek lisans eğitimini sürdüren/ tamamlayan öğretmen ve yönetici sayısı

PG 4.1.6 Doktora eğitimini sürdüren/tamamlayan öğretmen ve yönetici sayısı

PG 5.1.1 İyileştirilen fiziki mekân sayısı.

PG 6.1.1 Okulda yaşanan kaza sayısı

PG 6.1.2 Bağımlılıkla mücadele ile ilgili konularda eğitim alan öğrenci ve öğretmen sayısı

PG 6.1.3 Akran zorbalığı ve siber zorbalıkla ilgili konularda eğitim alan öğretmen, öğrenci ve veli sayısı

PG 6.1.4 Sağlıklı beslenme ve obezite ile ilgili konularda verilen eğitim alan öğrenci, öğretmen ve veli sayısı

PG 6.1.5 Hijyen, gıda güvenliği, bulaşıcı hastalıklar ile ilgili konularda verilen eğitim alan öğrenci, öğretmen ve personel sayısı

PG 6.1.6 Sivil savunma eğitimlerine katılan öğrenci ve öğretmen sayısı

PG 6.1.7 Afet ve acil durum tatbikat sayısı

PG 7.1.1 Sosyal duygusal gelişim alanına yönelik çalışma yapılan öğrenci oranı

PG 7.1.2 Akademik gelişim alanına yönelik çalışma yapılan öğrenci oranı

PG 7.1.3 Kariyer gelişim alanına yönelik çalışma yapılan öğrenci oranı

1.4. Stratejilerin Belirlenmesi

Stratejiler,

- *Okulun hedeflerine nasıl ulaşılacağını gösteren kararlar bütünüdür.*
- *Stratejiler, hedeflere yönelik belirlenir.*
- *Bir hedef için alternatif stratejiler değerlendirilerek bunlar arasından en fazla beş tanesine planda yer verilir.*
- *Stratejiler oluşturulurken okul/kurumun kaynakları ve farklı alanlardaki yetkinliği göz önünde bulundurulur.*
- *Stratejiler, hedeflerin hangi faaliyetlerle uygulamaya geçirileceğinin çerçevesini çizer.*

Yukarıda belirlenen özelliklere göre 7 amaç ve 7 hedef altında yer alan 27 stratejimiz aşağıda listelenmiştir.

S-1.1.1 *Öğrencilerin genel derslerdeki kazanım eksiklikleri tespit edilerek destekleme ve yetiştirme kurslarıyla akademik yeterliklerinin artırılması sağlanacaktır.*

S-1.1.2 *Dijital platformlar aracılığıyla öğrencilerin tamamlayıcı ve destekleyici eğitim almaları sağlanacaktır.*

S-1.1.3 *DYK'lara yönelik ders içeriklerine katkı sağlayacak etkinlik, okuma vb aktivitelerin zenginleştirilmesi sağlanacaktır.*

S-1.1.4 *DYK içerikleri öğrencinin hazır bulunuşluk seviyesi dikkate alınarak hazırlanacaktır.*

S-1.1.5 *Öğrencilerin devamsızlık nedenleri tespit edilerek devamsızlığa neden olan etmenler giderilecektir*

S-2.1.1 *Öğrencilerin kazanım eksiklikleri tespit edilerek destekleme ve yetiştirme kurslarıyla akademik yeterliklerinin artırılması sağlanacaktır.*

S-2.1.2 *Öğrencilerin kompozisyon, resim, şiir vb. yarışmalara katılımları teşvik edilecek,*

okul içerisinde yapılan yarışmalarda öğrencilerin ödüllendirilmesi sağlanacaktır.

S-2.1.3 *Okul Kütüphanesi zenginleştirilecek, öğrencilerin kitap okumasını teşvik edecek etkinlikler düzenlenecektir.*

S-2.1.4 *Öğrencilerin yerel, ulusal ve uluslararası proje ve yarışmalara katılmaları teşvik edilecektir.*

S-3.1.1 *Her bir öğrencinin bir kulüp faaliyetinde aktif olarak yer alması sağlanarak kulüp faaliyetlerinin etkinliği artırılabilecektir.*

S-3.1.2 *Okul bünyesinde etkinlik ve yarışmalar düzenlenecektir.*

S-3.1.3 *Okul bahçeleri çocukların geleneksel oyunlarla vakit geçirmelerini sağlayacak ve gelişimlerini destekleyecek şekilde etkin olarak kullanılacaktır*

S-3.1.4 *Öğrencilerin yerel, ulusal ve uluslararası proje ve yarışmalara katılmaları teşvik edilecektir.*

S-3.1.5 *E-okul sisteminde bulunan sosyal etkinlik modülünde gerçekleştirilen etkinlikler işlenecektir.*

S-4.1.1 *Okul yöneticilerinin ve öğretmenlerin mesleki gelişim ihtiyaçları tespit edilerek bu ihtiyaçları gidermeye yönelik bir mesleki gelişim planı hazırlanacaktır.*

S-4.1.2 *Bakanlık, diğer kurum ve kuruluşlarla yapılan iş birlikleri kapsamında yardımcı personelin görev alanı ile ilgili iş başı eğitim almaları sağlanacaktır.*

S-4.1.3 *Okul öğretmenlerinin alanlarında mesleki gelişimlerini ve öğretmenlik yeterliklerini geliştirmek için mahalli ve merkezi düzeyde eğitim almaları sağlanacaktır.*

S-4.1.4 *Okul yöneticilerinin ve öğretmenlerin dijital platformlar aracılığıyla verilen eğitimlere katılmaları teşvik edilecektir.*

S-4.1.5 *Okul personelinin motivasyon, iş doyum ve kurumsal bağlılık düzeylerini artıracak çalışmalar yapılacaktır.*

S-5.1.1 *Fiziki mekânların (derslikler, spor salonu, kütüphaneler, atölyeler vb.) iyileştirilmesi için kamu idareleri, belediyeler ve işverenlerle iş birlikleri yapılacaktır.*

S-6.1.1 *Eğitim ortamları iş sağlığı ve güvenliği yönüne uygun hâle getirilecektir.*

S-6.1.2 *Öğrenci, öğretmen ve velilerde farkındalık oluşturmak için bağımlılıkla mücadele, akran zorbalığı, siber zorbalık, sağlıklı beslenme ve obezite, hijyen, bulaşıcı hastalıklar ve gıda güvenliği gibi konularda alan uzmanları ile iş birliğinde eğitimler düzenlenecektir.*

S-6.1.3 *Doğa, insan ve teknoloji kaynaklı (deprem, sel, heyelan, yangın, çığ ve salgın hastalıklar vd.) afetlere karşı gerekli tedbirlerin alınması için çalışmalar yapılacaktır.*

S-6.1.4 *Okulun afet ve acil durum eylem planının güncel tutulması sağlanacaktır.*

S-6.1.5 Afet ve acil durum tatbikatları düzenlenecektir.

S-7.1.1 Rehberlik ihtiyacı belirleme anketi sonuçlarından yararlanarak gelişim alanlarına yönelik öğrencilerle yürütülecek çalışmalar belirlenecektir.

S-7.1.2 Belirlenen çalışmalar okul rehberlik ve psikolojik danışma programı kapsamında uygulanacaktır.

Tablo 31.Amaç, Hedef, Gösterge ve Stratejilere İlişkin Kartlar

Amaç 1	Öğrencilerin eğitim öğretime etkin katılımlarıyla donanımlı olarak bir üst öğrenime geçişi sağlanacaktır.
Hedef1.1	Öğrenme kayıpları önleyici çalışmalar yapılarak azaltılacaktır.

Performans Göstergeleri	Hedef Etkisi (%)	Plan Dönemi Başlangıç Değeri	2024	2025	2026	2027	2028	İzleme Sıklığı	Rapor Sıklığı
PG 1.1.1 Bir eğitim ve öğretim yılında destekleme ve yetiştirme kurslarına kayıt yaptıran öğrenci oranı (%)	30	25	30	33	38	40	50	6 Ay	6 Ay
PG 1.1.2 Destekleme ve yetiştirme kurslarına devam eden öğrencilerin katılım sağladığı derslerin not ortalaması	30	55	60	65	70	75	80	6 Ay	6 Ay
PG 1.1.3 20 gün ve üzeri özürsüz devamsızlık yapan öğrenci oranı (%)	20	25	23	20	15	12	10	6 Ay	6 Ay
PG 1.1.4 20 gün ve üzeri özürsüz devamsızlık yapan öğrenci oranı (%)	20	3	2.5	2	1.5	1	0.5	6 Ay	6 Ay
Koordinatör Birim	Okul İdaresi								
İş birliği Yapılacak Birimler	İlçe MEM, Rehberlik Servisi, Okul Aile Birliği, Veliler								
Riskler	<ul style="list-style-type: none">Aileleri gelişim temelli değerlendirme anlayışından uzaklaştıran kademeler arası geçişlerde uygulanan sınav yöntemlerinin devam ettirilmesiÖğrencilerin okula devamının sağlanması hususunda okul-aile iş birliğinin yetersiz kalmasıÖğrenme kayıplarının telafi edilmesi amacıyla düzenlenen mekanizmaların yetersiz kalması								
Stratejiler	<p>S- 1.1.1 Öğrencilerin genel derslerdeki kazanım eksiklikleri tespit edilerek destekleme ve yetiştirme kurslarıyla akademik yeterliklerinin artırılması sağlanacaktır.</p> <p>S- 1.1.2 Dijital platformlar aracılığıyla öğrencilerin tamamlayıcı ve destekleyici eğitim almaları sağlanacaktır.</p> <p>S- 1.1.3 DYK'lara yönelik ders içeriklerine katkı sağlayacak etkinlik, okuma vb aktivitelerin zenginleştirilmesi sağlanacaktır.</p> <p>S- 1.1.4 DYK içerikleri öğrencinin hazır bulunuşluk seviyesi dikkate alınarak hazırlanacaktır.</p> <p>S- 1.1.5 Öğrencilerin devamsızlık nedenleri tespit edilerek devamsızlığa neden olan etmenler giderilecektir</p>								

Maliyet Tahmini	165.000 TL
Tespitler	<ul style="list-style-type: none"> • Destekleme ve Yetiştirme Kursları'nda devamsızlık oranının ve kapanan kurs sayısının fazla olması • Öğrenme kayıplarını önlemeye yönelik mekanizmaların yetersiz kalması
İhtiyaçlar	<ul style="list-style-type: none"> • Devamsızlığın önlenmesi ve öğrenme kayıplarının giderilmesi için rehberlik sisteminin geliştirilmesi • Öğrenciler üzerinde sınav baskısı oluşturmayacak bir geçiş sistemi • Öğrenme kayıplarını telafi edecek güçlü mekanizmalara ihtiyaç duyulması

Amaç 2	Öğrencilere medeniyetimizin ve insanlığın ortak değerleriyle çağın gereklerine uygun bilgi, beceri, tutum ve davranışlar kazandırılacaktır.
Hedef2.1	Öğrencilerin akademik başarılarıyla birlikte tasarım ve girişimcilik yönlerini artırmaya yönelik bütüncül çalışmalar yürütülecektir.

Performans Göstergeleri	Hedef Etkisi (%)	Plan Dönemi Başlangıç Değeri	2024	2025	2026	2027	2028	İzleme Sıklığı	Rapor Sıklığı
PG 2.1.1 Matematik dersi yıl sonu puanı ortalaması	12	52	55	58	60	62	65	6 Ay	6 Ay
PG 2.1.2 Türkçe dersi yıl sonu puanı ortalaması	12	60	65	68	70	75	80	6 Ay	6 Ay
PG 2.1.3 Fen Bilimleri dersi yıl sonu puanı ortalaması	12	56	60	65	70	75	80	6 Ay	6 Ay
PG 2.1.4 Sosyal Bilimler dersi yıl sonu puanı ortalaması	12	65	70	75	80	85	90	6 Ay	6 Ay
PG 2.1.5 Yabancı dil dersi yıl sonu puanı ortalaması	12	48	50	53	56	60	70	6 Ay	6 Ay
PG 2.1.6 Öğrenci başına okunan kitap sayısı	20	15	20	25	30	35	40	6 Ay	6 Ay
PG 2.1.7 Okulun katılım sağladığı ulusal ve uluslararası proje sayısı	10	1	2	3	4	5	6	6 Ay	6 Ay
PG 2.1.8 Bir eğitim ve öğretim yılında yerel, ulusal ve uluslararası proje, yarışma vb. etkinliklere katılan öğrenci oranı (%)	10	46	50	55	60	65	70	6 Ay	6 Ay
Koordinatör Birim	Okul İdaresi								
İş birliği Yapılacak Birimler	İlçe MEM, Rehberlik Servisi, Zümre Başkanları								
Riskler	<ul style="list-style-type: none"> • Matematik ve Fen Bilimleri gibi sayısal içerikli derslerin başarısında öğrencilerin önyargılı olması • Türkçe ve Sosyal Bilimler gibi sözel içerikli derslerin başarısında sadece ezber yöntemiyle başarılı olunabileceğinin ön yargısının öğrenciler üzerinde olması • Yabancı dil eğitimine ilişkin farkındalığın yeterli olmaması • Kitap okuma ilgili örnek teşkil edecek velilerin yetersiz olması • Avrupa Birliği Projeleri konusunda ilçemizdeki çalışmaların nicelik ve nitelik yönünden artırılması • Yerel, ulusal ve uluslararası proje, yarışma vb. bazı etkinliklere maddi desteğin olmaması veya yeterli olmaması 								
Stratejiler	S-2.1.1 Öğrencilerin kazanım eksiklikleri tespit edilerek destekleme ve yetiştirme kurslarıyla akademik yeterliklerinin artırılması sağlanacaktır.								

	<p>S-2.1.2 Öğrencilerin kompozisyon, resim, şiir vb. yarışmalara katılımları teşvik edilecek, okul içerisinde yapılan yarışmalarda öğrencilerin ödüllendirilmesi sağlanacaktır.</p> <p>S-2.1.3 Okul kütüphanesi zenginleştirilecek, öğrencilerin kitap okumasını teşvik edecek etkinlikler düzenlenecektir.</p> <p>S-2.1.4 Öğrencilerin yerel, ulusal ve uluslararası proje ve yarışmalara katılımları teşvik edilecektir.</p>
Maliyet Tahmini	340.000 TL
Tespitler	<ul style="list-style-type: none"> • Öğrencilerin yabancı dil, Matematik, Türkçe ve Sosyal Bilgiler eğitimine destek olacak dijital içeriklerin ve platformların yetersiz olması,
İhtiyaçlar	<ul style="list-style-type: none"> • Yabancı dil, Matematik, Türkçe ve Sosyal Bilgiler eğitimine yönelik dijital içeriklerin ve platformların geliştirilmesi • Uluslararası hareketlilik programlarına yönelik farkındalığın artırılması

Amaç 3	Ortaokul kademesinde öğrencilerin kaliteli eğitime erişimleri fırsat eşitliği temelinde artırılarak bilişsel, duyuşsal ve fiziksel olarak çok yönlü gelişimleri sağlanacak ve temel hayat becerilerini edinmiş öğrenciler yetiştirilecektir.
Hedef3.1	Öğrencilerin bilimsel, kültürel, sanatsal, sportif ve toplum hizmeti alanlarında ders dışı etkinliklere katılım oranı artırılabacaktır

Performans Göstergeleri	Hedef Etkisi (%)	Plan Dönemi Başlangıç Değeri	2024	2025	2026	2027	2028	İzleme Sıklığı	Rapor Sıklığı
PG 3.1.1 Okulda bir eğitim ve öğretim döneminde bilimsel, kültürel, sanatsal ve sportif alanlarda en az bir faaliyete katılan öğrenci oranı (%)	20	20	25	30	35	40	45	6 Ay	6 Ay
PG 3.1.2 Bir eğitim ve öğretim yılında en az iki sosyal sorumluluk ve toplum hizmeti çalışmalarına katılan öğrenci oranı (%)	20	30	32	35	40	45	50	6 Ay	6 Ay
PG 3.1.3 Bir eğitim ve öğretim yılında yerel, ulusal ve uluslararası proje, yarışma vb. etkinliklere katılan öğrenci oranı (%)	20	20	22	25	28	30	35	6 Ay	6 Ay
PG 3.1.4 Okulda bir eğitim ve öğretim yılında geleneksel çocuk oyunları alt başlığında en az bir faaliyete katılan öğrenci oranı (%)	20	20	22	25	30	32	35	6 Ay	6 Ay
PG 3.1.5 Okulda bir eğitim ve öğretim yılında geleneksel çocuk oyunlarına yönelik olarak düzenlenen alan/mezan sayısı.	20	10	12	15	20	25	30	6 Ay	6 Ay
Koordinatör Birim	Okul İdaresi								
İş birliği Yapılacak Birimler	İlçe MEM, Öğretmenler, Okul Aile Birliği								
Riskler	<ul style="list-style-type: none"> • Öğrencilerin ve velilerin bilimsel, kültürel, sanatsal ve sportif faaliyetlere ilişkin farkındalık düzeyinin çeşitlilik göstermesi • Özellikle uluslararası proje, yarışma vb. etkinliklerde yeterli çeşitlilik olmaması • Geleneksel çocuk oyunlarına yönelik olarak düzenlenecek olan alanların yetersiz olması. 								
Stratejiler	S-3.1.1 Her bir öğrencinin bir kulüp faaliyetinde aktif olarak yer alması sağlanarak kulüp faaliyetlerinin etkinliği artırılabacaktır.								

	<p>S-3.1.2 Okul bünyesinde etkinlik ve yarışmalar düzenlenecektir.</p> <p>S-3.1.3 Okul bahçeleri çocukların geleneksel oyunlarla vakit geçirmelerini sağlayacak ve gelişimlerini destekleyecek şekilde etkin olarak kullanılacaktır</p> <p>S-3.1.4 Öğrencilerin yerel, ulusal ve uluslararası proje ve yarışmalara katılmaları teşvik edilecektir.</p> <p>S-3.1.5 E-okul sisteminde bulunan sosyal etkinlik modülünde gerçekleştirilen etkinlikler işlenecektir.</p>
Maliyet Tahmini	360.000 TL
Tespitler	<ul style="list-style-type: none"> • Öğrencilerin bilimsel, kültürel, sanatsal ve sportif faaliyetlere katılımının düşük olması • Öğretmenlerin ulusal ve uluslararası proje, yarışma vb. etkinliklerin başvuru süreçleri ile ilgili yeterli ön bilgiye sahip olmaması • Ulusal ve uluslararası proje, yarışma vb. etkinliklerin başvuru ve yönetim süreçleri ile ilgili personellerin isteksizliği.
İhtiyaçlar	<ul style="list-style-type: none"> • Veli ve öğretmenlere yönelik olarak öğrencilerin bilimsel, kültürel, sanatsal ve sportif faaliyetlere katılması yönünde farkındalık çalışmaları yürütülmesi • Ulusal ve uluslararası proje, yarışma vb. etkinlikler ile ilgili öğretmen ve yönetici eğitimlerinin yapılması.

Amaç 4	Eğitim ve öğretimin niteliğinin geliştirilmesini sağlanacaktır.
Hedef4.1	Kurum personelinin mesleki gelişimlerinin artırılması sağlanacaktır.

Performans Göstergeleri	Hedefe Etkisi (%)	Plan Dönemi Başlangıç Değeri	2024	2025	2026	2027	2028	İzleme Sıklığı	Rapor Sıklığı
PG 4.1.1 Uzaktan ve Yüz yüze hizmet içi eğitim alan yönetici ve öğretmen sayısı	20	40	42	45	48	50	55	6 Ay	6 Ay
PG 4.1.2 Ulusal ve uluslararası projelere katılım sağlayan öğretmen sayısı	10	5	8	10	12	15	20	6 Ay	6 Ay
PG 4.1.3 eTwinning Faaliyetleri kapsamında kalite etiketi alan öğretmen sayısı	10	6	8	10	12	15	20	6 Ay	6 Ay
PG 4.1.4 eTwinning Faaliyetleri kapsamında yürütülen proje sayısı	10	1	2	3	4	5	6	6 Ay	6 Ay
PG 4.1.5 Yüksek lisans eğitimini sürdüren/ tamamlayan öğretmen ve yönetici sayısı	20	20	25	30	32	36	38	6 Ay	6 Ay
PG 4.1.6 Doktora eğitimini sürdüren/tamamlayan öğretmen ve yönetici sayısı	10	-	1	2	3	5	10	6 Ay	6 Ay
Koordinatör Birim	Okul İdaresi								
İş birliği Yapılacak Birimler	İlçe MEM, Zümre Başkanları								
Riskler	<ul style="list-style-type: none"> • YÖK ve üniversiteler ile yeterli düzeyde iş birliği imkânı sağlanamaması • Politika değişiklikleri yaşanması • Değişen teknolojik gelişmelere karşı uyum 								
Stratejiler	S-4.1.1 Okul yöneticilerinin ve öğretmenlerin mesleki gelişim ihtiyaçları tespit								

	<p>edilerek bu ihtiyaçları gidermeye yönelik bir mesleki gelişim planı hazırlanacaktır.</p> <p>S-4.1.2 Bakanlık, diğer kurum ve kuruluşlarla yapılan iş birlikleri kapsamında yardımcı personelin görev alanı ile ilgili iş başı eğitim almaları sağlanacaktır.</p> <p>S-4.1.3 Okul öğretmenlerinin alanlarında mesleki gelişimlerini ve öğretmenlik yeterliklerini geliştirmek için mahalli ve merkezi düzeyde eğitim almaları sağlanacaktır.</p> <p>S-4.1.4 Okul yöneticilerinin ve öğretmenlerin dijital platformlar aracılığıyla verilen eğitimlere katılmaları teşvik edilecektir.</p> <p>S-4.1.5 Okul personelinin motivasyon, iş doyumunu ve kurumsal bağlılık düzeylerini artıracak çalışmalar yapılacaktır.</p>
Maliyet Tahmini	200.000 TL
Tespitler	<ul style="list-style-type: none"> • Yönetici ve öğretmenlerin mesleki gelişim eğitimlerinde üniversiteler ile yeterli düzeyde işbirliği imkanı sağlanamaması • Öğretmen ve yöneticilere verilen mesleki gelişim eğitimlerinin nitelik ve niceliğinin geliştirilmeye açık olması • Öğretmenlerin talep ettikleri düzeyde eğitim alamaması • Öğretmenlerin mesleki gelişim ihtiyaç ve önceliklerini belirlemede okulların ihtiyaçlarının yeterli düzeyde dikkate alınmaması • Pedagojik formasyon eğitimlerinin, öğretmenleri yeterli düzeyde mesleğe hazırlayamaması
İhtiyaçlar	<ul style="list-style-type: none"> • İhtiyaç duyulan alanlarda öğretmen ve yöneticilere üniversiteler aracılığıyla mesleki gelişim eğitimlerinin verilmesi • Mesleki gelişimde, yerel ihtiyaçlara duyarlı ve okul bağlamıyla uyumlu yeni yaklaşımlar olarak tanımlanan mesleki gelişim toplulukları, okul temelli mesleki gelişim ve öğretmen yönetici hareketlilik programlarının yaygınlaştırılması ve öğretmenlerin bu faaliyetlere erişilebilirliğinin artırılması • Pedagojik formasyona ilişkin eğitimlerin adayların uygulama becerilerini önceleyecek biçimde yeniden ele alınması

Amaç 5	Eğitim ortamlarının fiziki imkânları geliştirilecektir.
Hedef5.1	Temel eğitimde okulların niteliğini arttıracak uygulamalara ve çalışmalara yer verilmesi sağlanacaktır.

Performans Göstergeleri	Hedef Etkisi (%)	Plan Dönemi Başlangıç Değeri	2024	2025	2026	2027	2028	İzleme Sıklığı	Rapor Sıklığı
PG 5.1.1 İyileştirilen fiziki mekân sayısı	100	5	6	8	10	12	15	6 Ay	6 Ay
Koordinatör Birim	Okul İdaresi								
İş birliği Yapılacak Birimler	İlçe MEM, Okul Aile Birliği, Hayırseverler, Belediye								
Riskler	<ul style="list-style-type: none"> • Maliyetlerdeki öngörülemeyen artışlar • Doğa kaynaklı afetler 								

	• <i>Tasarruf önceliklerindeki değişiklikler</i>
Stratejiler	S-5.1.1 <i>Fiziki mekânların (derslikler, spor salonu, kütüphaneler, atölyeler vb.) iyileştirilmesi için kamu idareleri, belediyeler ve işverenlerle iş birlikleri yapılacaktır.</i>
Maliyet Tahmini	2.400.000 TL
Tespitler	• <i>Var olan eğitim binasının fiziksel imkânlarının yetersiz olması</i>
İhtiyaçlar	• <i>Eğitim binasının niteliğinin artırılması için fiziksel imkânlarının iyileştirilmesi</i>

Amaç 6	<i>Okulun eğitimin temel ilkeleri doğrultusunda niteliğini arttırmak amacıyla kurumsal kapasite geliştirilecektir.</i>
Hedef6.1	<i>Eğitim ve öğretimin sağlıklı ve güvenli bir ortamda gerçekleştirilmesi için okul sağlığı ve güvenliği geliştirilecektir.</i>

Performans Göstergeleri	Hedef Etkisi (%)	Plan Dönemi Başlangıç Değeri	2024	2025	2026	2027	2028	İzleme Sıklığı	Rapor Sıklığı
PG 6.1.1 <i>Okulda yaşanan kaza sayısı</i>	20	15	13	10	8	5	2	6 Ay	6 Ay
PG 6.1.2 <i>Bağımlılıkla mücadele ile ilgili konularda eğitim alan öğrenci ve öğretmen sayısı</i>	10	15	20	50	80	100	200	6 Ay	6 Ay
PG 6.1.3 <i>Akran zorbalığı ve siber zorbalıkla ilgili konularda eğitim alan öğretmen, öğrenci ve veli sayısı</i>	20	80	100	120	140	150	200	6 Ay	6 Ay
PG 6.1.4 <i>Sağlıklı beslenme ve obezite ile ilgili konularda verilen eğitim alan öğrenci, öğretmen ve veli sayısı</i>	10	6	10	20	30	50	100	6 Ay	6 Ay
PG 6.1.5 <i>Hijyen, gıda güvenliği, bulaşıcı hastalıklar ile ilgili konularda verilen eğitim alan öğrenci, öğretmen ve personel sayısı</i>	20	5	10	15	20	30	40	6 Ay	6 Ay
PG 6.1.6 <i>Sivil savunma eğitimlerine katılan öğrenci ve öğretmen sayısı</i>	10	2	5	10	20	30	40	6 Ay	6 Ay
PG 6.1.7 <i>Afet ve acil durum tatbikat sayısı</i>	10	2	3	4	5	6	8	6 Ay	6 Ay
Koordinatör Birim	<i>Okul İdaresi</i>								
İş birliği Yapılacak Birimler	<i>İlçe MEM, Okul Aile Birliği, Öğretmenler, İlçe Belediye İtfaiye Amirliği, İlçe Sağlık Müdürlüğü</i>								
Riskler	<ul style="list-style-type: none"> • <i>Sunulacak eğitimler için paydaşların yeterli zaman ayıramaması</i> • <i>İlgili paydaşlara sunulacak eğitimler için alanında uzman personellere ulaşılabilmesi</i> • <i>Eğitim içerikleri ve materyallerin üretilmesinde maliyetlerin sürekli artması</i> 								
Stratejiler	<p>S-6.1.1 <i>Eğitim ortamları iş sağlığı ve güvenliği yönergesine uygun hâle getirilecektir.</i></p> <p>S-6.1.2 <i>Öğrenci, öğretmen ve velilerde farkındalık oluşturmak için bağımlılıkla mücadele, akran zorbalığı, siber zorbalık, sağlıklı beslenme ve</i></p>								

	<p>obezite, hijyen, bulaşıcı hastalıklar ve gıda güvenliği gibi konularda alan uzmanları ile iş birliğinde eğitimler düzenlenecektir.</p> <p>S-6.1.3 Doğa, insan ve teknoloji kaynaklı (deprem, sel, heyelan, yangın, çığ ve salgın hastalıklar vd.) afetlere karşı gerekli tedbirlerin alınması için çalışmalar yapılacaktır.</p> <p>S-6.1.4 Okulun afet ve acil durum eylem planının güncel tutulması sağlanacaktır.</p> <p>S-6.1.5 Afet ve acil durum tatbikatları düzenlenecektir.</p>
Maliyet Tahmini	244.000 TL
Tespitler	<ul style="list-style-type: none"> Gelişen şartlar ve ortaya çıkan ihtiyaçlar doğrultusunda öğretmenlerin rehberlik hizmetleri konusunda eksikliklerinin olması Dijital içeriklerin yeterli düzeyde olmaması Bağımlılıkla mücadele programlarını uygulama yetkinliği olan rehber öğretmen sayısının yetersizliği
İhtiyaçlar	<ul style="list-style-type: none"> Rehberlik hizmetlerinin sunumuna yönelik dijital içeriklerin hazırlanması Rehber öğretmenlere yönelik hizmet içi eğitimlerin düzenlenmesi Rehber öğretmenlerin bağımlılıkla mücadele programlarını konusunda eğitim alması

Amaç 7	Okulda sunulan rehberlik ve psikolojik danışma servislerinin hizmet kalitesinin artırılması.
Hedef 7.1	Öğrencilerin bir bütün olarak gelişimlerini desteklemek ve gelişimlerini olumsuz yönde etkileyebilecek risk etmenlerini azaltmak, koruyucu etmenleri artırmak amacıyla çalışmalar yürütülecektir.

Performans Göstergeleri	Hedef Etkisi (%)	Plan Dönemi Başlangıç Değeri	2024	2025	2026	2027	2028	İzleme Sıklığı	Rapor Sıklığı
PG 7.1.1 Sosyal duygusal gelişim alanına yönelik çalışma yapılan öğrenci oranı	100	450	500	550	600	650	700	6 Ay	6 Ay
PG 7.1.2 Akademik gelişim alanına yönelik çalışma yapılan öğrenci oranı	100	500	600	700	800	850	900		
PG 7.1.3 Bireysel psikolojik danışma yapılan öğrenci oranı	100	350	400	500	600	700	800		
PG 7.1.4 Psikososyal müdahale kapsamında çalışma yapılan öğrenci oranı	100	50	80	100	120	150	200		
Koordinatör Birim	Okul İdaresi								
İş birliği Yapılacak Birimler	İlçe MEM, Okul Aile Birliği, Hayırseverler, Belediye								
Riskler	•								
Stratejiler									
Maliyet Tahmini	2.400.000 TL								
Tespitler	<ul style="list-style-type: none"> 								
İhtiyaçlar	<ul style="list-style-type: none"> 								

1.5. Maliyetlendirme

2024-2028 Stratejik Planı'nın maliyetlendirilmesi sürecindeki temel amaç; stratejik amaç, hedef ve stratejilerin gerektirdiği maliyetlerin ortaya konulması suretiyle politika tercihlerinin ve karar alma sürecinin rasyonelleştirilmesine katkıda bulunmaktır. Bu sayede stratejik plan ile bütçe arasındaki bağlantı güçlendirilecek ve harcamaların önceliklendirilme süreci iyileştirilecektir.

Stratejik planda belirlenen hedeflerin plan dönemi için tahmini maliyeti tespit edilmiştir. Tahmini Maliyetler Tablosu'nda gösterilen maliyetler ile tahmin edilen kaynakları uyumlu olarak hazırlanmıştır.

Maliyetlendirme yapılırken ayrıntılı faaliyetler göz önünde bulundurularak hedefe ilişkin tahmini maliyet hesaplanmıştır. Her bir faaliyet/proje belirli bir hedefe yönelik olup; herhangi bir hedefle ilişkisi kurulamayan faaliyet/projelere yer verilmemiştir.

Stratejik planın maliyeti, amaçların maliyet toplamı ile yılın genel yönetim giderleri toplamına; amaçların maliyeti ise o amaca bağlı hedeflerin maliyet toplamına eşittir.

Tablo32. Tahmini Maliyet Tablosu

AMAÇ VE HEDEF NO	2024	2025	2026	2027	2028	Toplam Maliyet
Amaç 1						
Hedef 1.1	20.000	25.000	30.000	40.000	50.000	165.000
Amaç 2						
Hedef 2.1	50.000	60.000	75.000	75.000	80.000	340.000
Amaç 3						
Hedef 3.1	50.000	60.000	70.000	80.000	100.000	360.000
Amaç 4						
Hedef 4.1	30.000	35.000	40.000	45.000	50.000	200.000
Amaç 5						
Hedef 5.1	400.000	450.000	480.000	500.000	570.000	2.400.000
Amaç 6						
Hedef 6.1	30.000	40.000	50.000	60.000	64.000	244.000
Amaç 7						
Hedef 7.1	300.000	400.000	500.000	600.000	600.000	2.400.000
AMAÇ TOPLAM						
Genel Yönetim Giderleri						

5. İZLEME VE DEĞERLENDİRME

İzleme ve değerlendirme süreci kurumsal öğrenmeyi buna bağlı olarak da faaliyetlerin sürekli olarak iyileştirilmesini sağlar. İzleme ve değerlendirme faaliyetleri sonucunda elde edilen bilgiler kullanılarak stratejik plan gözden geçirilir, hedeflenen ve ulaşılan sonuçlar karşılaştırılır. Bu karşılaştırmalar sonucunda da gerekli görülen durumlarda stratejik planın güncellenmesi kararı verilebilir.

İzleme, amaç ve hedeflere kaydedilen ilerlemeyi takip etmek amacıyla uygulama öncesi ve uygulama sırasında sürekli ve sistematik olarak nitel ve nicel verilerin toplandığı ve analiz edildiği tekrarlı bir süreçtir. Performans göstergeleri aracılığıyla amaç ve hedeflerin gerçekleşme sonuçlarının belirli bir sıklıkla izlenmesi ve belirlenen dönemler itibarıyla raporlanarak yöneticilerin değerlendirilmesine sunulması izleme faaliyetlerini oluşturur.

İzleme ve değerlendirme sürecinde yapılması gereken hususlara bu bölümde yer verilmiştir. Sarıçam PROF. DR FUAT SEZGİN ORTAOKULU 2024–2028 Stratejik Planda yer alan performans göstergelerinin gerçekleşme durumlarının tespiti yılda iki kez yapılacaktır. Ara izleme olarak nitelendirilebilecek yılın ilk altı aylık dönemini kapsayan birinci izleme kapsamında, Performans hedeflerinin gerçekleşme durumları hakkında hazırlanan “Stratejik Plan İzleme Raporu” komisyonumuz tarafından okul müdürlüğü ve paydaşların görüşüne sunulacaktır. Bu aşamada amaç, varsa öncelikle yıllık hedefler olmak üzere, hedeflere ulaşılmasının önündeki engelleri ve riskleri belirlemek ve yıllık hedeflere ulaşılmasını sağlamak üzere gerekli görülebilecek tedbirlerin alınmasıdır.

Performans hedeflerinin gerçekleşme durumları hakkında yıllık olarak hazırlanan “Stratejik Plan İzleme Raporu”muz performans tabloları esas alınarak yapılacaktır.

Tablo33 İzleme Değerlendirme Sorumlu Kişiler

Sıra No	Adı Soyadı	Görevi
1	Ümit TOSUN	Matematik Öğretmeni
2	Ebru İLCİ	İngilizce Öğretmeni
3	Veysel NAVRUZ	Türkçe Öğretmeni
4	Haluk ASLAN	Din Kültürü Öğretmeni

EKLER:

EK-1 Paydaş Sınıflandırma Matrisi

PAYDAŞLAR	İÇ PAYDAŞLAR	DIŞ PAYDAŞLAR	YARARLANICI		
	Çalışanlar, Birimler	Temel ortak	Stratejik ortak	Tedarikçi	Müşteri, Hedef kitle
Milli Eğitim Müdürlüğü Çalışanları		√		0	
İlçe Milli Eğitim Müdürlükleri		√		0	
Okullar ve Bağlı Kurumlar		0			
Öğretmenler ve Diğer Çalışanlar	√				√
Öğrenciler ve Veliler	√				√
Okul Aile Birliği	√		√		
Belediyeler		0		0	
Güvenlik Güçleri (Emniyet, Jandarma)		0		0	
Gençlik ve Spor Müdürlüğü		0		0	
Muhtarlık		√		0	
Sivil Toplum Kuruluşları		0		0	

√:Tamamı 0:Birkısımlı

EK-2 Paydaş Önceliklendirme Matrisi

PAYDAŞLAR	İç Paydaş	Dış Paydaş	Yararlanıcı (Müşteri)	Neden Paydaş ?	Önceliği
Milli Eğitim Müdürlüğü Çalışanları		√		Bağlı olduğumuz merkezi idare çalışanları	1
İlçe Milli Eğitim Müdürlükleri		√		Bağlı olduğumuz merkezi idare	1
Okullar ve Bağlı Kurumlar		0		Amaç ve hedeflerimize ulaşmak işbirliği yapacağımız kurumlar	2
Öğretmenler ve Diğer Çalışanlar	√			Hizmetlerimizden yaralandıkları için	1
Öğrenciler ve Veliler	√			Hizmetlerimizden yaralandıkları için	1
Okul Aile Birliği	√			Okul yönetimine katkı sağladıkları için	1
Üniversite		0		Amaç ve hedeflerimize ulaşmak işbirliği yapacağımız kurumlar	2
Belediyeler		0		Amaç ve hedeflerimize ulaşmak işbirliği yapacağımız kurumlar	2
Güvenlik Güçleri (Emniyet, Jandarma)		0		Amaç ve hedeflerimize ulaşmak işbirliği yapacağımız kurumlar	2
Gençlik ve Spor Müdürlüğü		0		Amaç ve hedeflerimize ulaşmak işbirliği yapacağımız kurumlar	2
Muhtarlık		√		Amaç ve hedeflerimize ulaşmak işbirliği yapacağımız kurumlar	3
Sivil Toplum Kuruluşları		0		Amaç ve hedeflerimize ulaşmak işbirliği	3

				yapacağımız kurumlar	
--	--	--	--	----------------------	--

√:Tamamı 0:Birkısmı

Ek-3 Yararlanıcı Ürün/Hizmet Matrisi

Yararlanıcı (Müşteri)	Ürün/Hizmet	Eğitim-Öğretim (Öğün-Yararın)	Yatılılık-Bursluluk	Nitelikli İş Gücü	AR-GE, Projeler, Danışmanlık	Altyapı, Donatım Yatırım	Yayın	Rehberlik, Kurs, Sosyal etkinlikler	Mezunlar (Öğrenci)	Ölçme-Değerlendirme
Öğrenciler		√	0			√	√	√	√	√
Veliler								√		
Öğretmenler		√		√	0	0		√		0
Diğer Çalışanlar				√						

√:Tamamı 0:Birkısmı

Ek-4 Paydaş Anketleri

Aşağıda verilen anketler, okul/kurumlara örnek olması bakımından rehberine eklenmiştir. Anket içerikleri, okul/kurum türüne ve yapısına göre değişiklik göstermelidir.

Sevgili Öğrencimiz;

- Bu anketin amacı, okul hakkındaki görüşlerini toplamaktır.
- Bu anket, kimlik bilgileri girilmeden yapılmalıdır.
- Okul hakkında görüşlerini yansıtan kutuya "X" işareti koyarak neler düşündüğünü öğrenmemize yardımcı olabilirsin.
- Anketimize katıldığın için teşekkür ederiz.

NO	ORTAOKUL ÖĞRENCİLERİ İÇİN KONU BAŞLIKLARI	Kesinlikle Katılıyorum	Katılıyorum	Kararsızım	Kesinlikle Katılmıyorum	Katılmıyorum
01-	Okulda kendimi güvende hissediyorum.	<input type="radio"/>	<input type="radio"/>	<input type="radio"/>	<input type="radio"/>	<input type="radio"/>
02-	Okul temiz ve hijyeniktir.	<input type="radio"/>	<input type="radio"/>	<input type="radio"/>	<input type="radio"/>	<input type="radio"/>
03-	Okulun fiziki koşullarını yeterlidir.	<input type="radio"/>	<input type="radio"/>	<input type="radio"/>	<input type="radio"/>	<input type="radio"/>
04-	Okul, yeni kabul edilen çocuklara uygun desteği sağlar.	<input type="radio"/>	<input type="radio"/>	<input type="radio"/>	<input type="radio"/>	<input type="radio"/>
05-	Farklı kültürlerden gelen öğrencilerin bu okulda memnuniyetle karşılanacağını düşünüyorum.	<input type="radio"/>	<input type="radio"/>	<input type="radio"/>	<input type="radio"/>	<input type="radio"/>
06-	Öğretmenlerime ihtiyaç duyduğumda kolaylıkla görüşebilirim.	<input type="radio"/>	<input type="radio"/>	<input type="radio"/>	<input type="radio"/>	<input type="radio"/>
07-	Okul müdürüne ihtiyaç duyduğumda kolaylıkla görüşebilirim.	<input type="radio"/>	<input type="radio"/>	<input type="radio"/>	<input type="radio"/>	<input type="radio"/>
08-	Okul rehberlik servisinden ihtiyaçlarım doğrultusunda faydalanabiliyorum.	<input type="radio"/>	<input type="radio"/>	<input type="radio"/>	<input type="radio"/>	<input type="radio"/>
09-	Okul kişisel hedefler belirlememde ve bu hedeflere ulaşmamda yeterli rehberlik ediyor.	<input type="radio"/>	<input type="radio"/>	<input type="radio"/>	<input type="radio"/>	<input type="radio"/>
10-	Okulumda yer almam için birçok fırsat var.	<input type="radio"/>	<input type="radio"/>	<input type="radio"/>	<input type="radio"/>	<input type="radio"/>
11-	Okul bana yeterli ders dışı etkinlik olanakları sunuyor.	<input type="radio"/>	<input type="radio"/>	<input type="radio"/>	<input type="radio"/>	<input type="radio"/>
12-	Okul kulüpleri amacına uygun şekilde gelişimime katkı sağlıyor.	<input type="radio"/>	<input type="radio"/>	<input type="radio"/>	<input type="radio"/>	<input type="radio"/>
13-	Öğretmenlerim sınıfta adil kurallara sahipler ve tarafsızlar.	<input type="radio"/>	<input type="radio"/>	<input type="radio"/>	<input type="radio"/>	<input type="radio"/>
14-	Öğretmenlerim beni daha iyi performans göstermem için teşvik ediyor.	<input type="radio"/>	<input type="radio"/>	<input type="radio"/>	<input type="radio"/>	<input type="radio"/>
15-	Öğretmenlerim derslerin işlenişinde farklı ve ilgi çekici yöntemler kullanır.	<input type="radio"/>	<input type="radio"/>	<input type="radio"/>	<input type="radio"/>	<input type="radio"/>
16-	Sınav ve ödevlerin beni değerlendirmek için adil ve yeterli olduğunu düşünüyorum.	<input type="radio"/>	<input type="radio"/>	<input type="radio"/>	<input type="radio"/>	<input type="radio"/>
17-	Okulda düzenlenen sanatsal ve kültürel faaliyetler yeterlidir.	<input type="radio"/>	<input type="radio"/>	<input type="radio"/>	<input type="radio"/>	<input type="radio"/>
18-	Okulda öğrencilerin görüşleri dikkate alınır.	<input type="radio"/>	<input type="radio"/>	<input type="radio"/>	<input type="radio"/>	<input type="radio"/>
19-	Okul kantininde yeterli ve sağlıklı yiyecekler var.	<input type="radio"/>	<input type="radio"/>	<input type="radio"/>	<input type="radio"/>	<input type="radio"/>

Kıymetli Öğretmenimiz;

- Bu anketin amacı, okul/kurum çalışmalarını hakkındaki görüşlerinizi almaktır.
- Bu ankette kimlik bilgileri yer almaz.
- Lütfen okul hakkındaki görüşlerinizi en iyi yansıtan kutuya "X" işareti koyarak belirtiniz.
- Anketimize katıldığınız için teşekkür ederiz.
-

NO	ÖĞRETMENLER İÇİN KONU BAŞLIKLARI	Kesinlikle Katılıyorum	Katılıyorum	Kararsızım	Kesinlikle Katılmıyorum	Katılmıyorum
01-	Okulun misyonu ve vizyonunu tam olarak anlıyorum.	()	()	()	()	()
02-	Okulda eğitim ve yönetim kalitesi sürekli olarak gelişiyor.	()	()	()	()	()
03-	Okul temiz ve hijyeniktir.	()	()	()	()	()
04-	Okul, öğrencilerin ve personelin güvenliğini sağlamak için uygun güvenlik önlemleri alır.	()	()	()	()	()
05-	Okul, yeni kabul edilen öğrencilere uygun desteği sağlar.	()	()	()	()	()
06-	Okulumuz mesleki yeterliliğimi geliştirmek için eğitim fırsatları sunuyor.	()	()	()	()	()
07-	Okul yönetimimiz öğretmenleri etkin bir şekilde yönlendirir.	()	()	()	()	()
08-	Okulumuz, öğrencilerin öğrenme ilgisini uyandıracak bir öğrenme ortamı oluşturmuştur.	()	()	()	()	()
09-	Etkili bir öğretmen olmak için ihtiyaç duyduğum kaynaklara erişimim var.	()	()	()	()	()
10-	Bana sunulan kaynakları kullanmak için gerekli eğitime sahibim.	()	()	()	()	()
11-	Okulumuzun, farklı ihtiyaçları olan öğrencileri desteklemek için etkin bir politikası vardır.	()	()	()	()	()
12-	Okulumuz müfredat uygulamasını etkin bir şekilde izler.	()	()	()	()	()
13-	Okulumuz, velilere uygun etkinlikler düzenlemektedir.	()	()	()	()	()
14-	Diğer öğretmenlerle iş birliği yaparım.	()	()	()	()	()
15-	Okul personeli arasında dostane bir ilişki sürdürülür.	()	()	()	()	()
16-	Takım ruhumuz ve moralimiz yüksek.	()	()	()	()	()
17-	Okulumuza aidiyet hissediyorum.	()	()	()	()	()

Kıymetli Velimiz;

- Bu anketin amacı, okul/kurum çalışmalarını hakkındaki görüşleriniz almaktır.
- Bu ankette kimlik bilgileri yer almaz.
- Lütfen okul/kurum hakkındaki görüşlerinizi en iyi yansıtan kutuya "X" işareti koyarak belirtiniz.
- Anketimize katıldığınız için teşekkür ederiz.

NO	VELİLER İÇİN KONU BAŞLIKLARI	Kesinlikle Katılıyorum	Katılıyorum	Kararsızım	Kesinlikle Katılmıyorum	Katılmıyorum
01-	Okulun misyonu ve vizyonunu tam olarak anlıyorum.	()	()	()	()	()
02-	Okulda eğitim ve yönetim kalitesi sürekli olarak gelişiyor.	()	()	()	()	()
03-	Okul temiz ve hijyeniktir.	()	()	()	()	()
04-	Okul, öğrencilerin ve personelin güvenliğini sağlamak için uygun güvenlik önlemleri alır.	()	()	()	()	()
05-	Okul, yeni kabul edilen öğrencilere uygun desteği sağlar.	()	()	()	()	()
06-	Okul, çocuğumun okumaya olan ilgisini geliştirmesine yardımcı olabilir.	()	()	()	()	()
07-	Okul çocuğumun öğrenme ilgisini güçlendiriyor.	()	()	()	()	()
08-	Okul çocuğumun ahlaki gelişimini teşvik edebilir.	()	()	()	()	()
09-	Okul, çocuğumun öğrenme performansı ve gelişimi hakkında beni iyi bilgilendiriyor.	()	()	()	()	()
10-	Okul çocuğuma duygusal rahatsızlık ve öğrenme güçlükleri ile karşılaştığında yeterli desteği ve rehberlik sağlar.	()	()	()	()	()
11-	Öğretmenlerin benimle iletişim kurma yöntemlerinden memnunum.	()	()	()	()	()
12-	Herhangi bir problem durumunda müdür endişelerime cevap veriyor.	()	()	()	()	()
13-	Okulda, velilerin ihtiyaçlarına uygun eğitim faaliyetleri düzenlenir.	()	()	()	()	()
14-	Okulun veli etkinliklerine aktif olarak katılırım.	()	()	()	()	()
15-	Bir veli olarak okula aidiyet hissediyorum.	()	()	()	()	()
16-	Çocuğumun ev ödevlerini tamamlamasını sağlarım.	()	()	()	()	()
17-	Çocuğumu okumaya teşvik ederim.	()	()	()	()	()
18-	Çocuğumun her gün okula gitmesini sağlarım.	()	()	()	()	()
19-	Çocuğumun eğitiminde aktif bir ortağım.	()	()	()	()	()

Ek-5 Hedef Kartları

TEMA: Eğitim-Öğretime Erişim ve Katılım	
Okul Türü: Ortaokul	
Amaç	Amaç 1 Öğrencilerin eğitim öğretime etkin katılımlarıyla donanımlı olarak bir üst öğrenime geçişi sağlanacaktır.
Hedef	Hedef 1.1 Öğrenme kayıpları önleyici çalışmalar yapılarak azaltılacaktır.
Performans Göstergeleri	PG 1.1.1 Bir eğitim ve öğretim yılında destekleme ve yetiştirme kurslarına kayıt yaptıran öğrenci oranı (%) PG 1.1.2 Destekleme ve yetiştirme kurslarına devam eden öğrencilerin katılım sağladığı derslerin not ortalaması PG 1.1.3 20 gün ve üzeri özürsüz devamsızlık yapan öğrenci oranı (%) PG 1.1.4 20 gün ve üzeri özürlü devamsızlık yapan öğrenci oranı (%)
Stratejiler	S-1.1.1 Öğrencilerin genel derslerdeki kazanım eksiklikleri tespit edilerek destekleme ve yetiştirme kurslarıyla akademik yeterliklerinin artırılması sağlanacaktır. S-1.1.2 Dijital platformlar aracılığıyla öğrencilerin tamamlayıcı ve destekleyici eğitim almaları sağlanacaktır. S-1.1.3 DYK'lara yönelik ders içeriklerine katkı sağlayacak etkinlik, okuma vb aktivitelerin zenginleştirilmesi sağlanacaktır. S-1.1.4 DYK içerikleri öğrencinin hazır bulunuşluk seviyesi dikkate alınarak hazırlanacaktır. S-1.1.5 Öğrencilerin devamsızlık nedenleri tespit edilerek devamsızlığa neden olan etmenler giderilecektir

TEMA: Eğitim ve Öğretimde Kalite	
Okul Türü: Ortaokul	
Amaç	Amaç 2 Öğrencilere medeniyetimizin ve insanlığın ortak değerleriyle çağın gereklerine uygun bilgi, beceri, tutum ve davranışlar kazandırılacaktır.
Hedef	Hedef 2.1 Öğrencilerin akademik başarılarıyla birlikte tasarım ve girişimcilik yönlerini artırmaya yönelik bütüncül çalışmalar yürütülecektir.
Performans Göstergeleri	PG 2.1.1 Matematik dersi yıl sonu puanı ortalaması PG 2.1.2 Türkçe dersi yıl sonu puanı ortalaması PG 2.1.3 Fen Bilimleri dersi yıl sonu puanı ortalaması PG 2.1.4 Sosyal Bilimler dersi yıl sonu puanı ortalaması PG 2.1.5 Yabancı dil dersi yıl sonu puanı ortalaması PG 2.1.6 Öğrenci başına okunan kitap sayısı PG 2.1.7 Okulun katılım sağladığı ulusal ve uluslararası proje sayısı PG 2.1.8 Bir eğitim ve öğretim yılında yerel, ulusal ve uluslararası proje, yarışma vb. etkinliklere katılan öğrenci oranı (%)
Stratejiler	S-2.1.1 Öğrencilerin kazanım eksiklikleri tespit edilerek destekleme ve yetiştirme kurslarıyla akademik yeterliklerinin artırılması sağlanacaktır. S-2.1.2 Öğrencilerin kompozisyon, resim, şiir vb. yarışmalara katılımları teşvik edilecek, okul içerisinde yapılan yarışmalarda öğrencilerin ödüllendirilmesi sağlanacaktır. S-2.1.3 Okul kütüphanesi zenginleştirilecek, öğrencilerin kitap okumasını teşvik edecek etkinlikler düzenlenecektir. S-2.1.4 Öğrencilerin yerel, ulusal ve uluslararası proje ve yarışmalara katılmaları teşvik edilecektir.

TEMA: Eğitim ve Öğretimde Kalite	
Okul Türü: Ortaokul	
Amaç	Amaç 3 Ortaokul kademesinde öğrencilerin kaliteli eğitime erişimleri fırsat eşitliği temelinde artırılarak bilişsel, duyuşsal ve fiziksel olarak çok yönlü gelişimleri sağlanacak ve temel hayat becerilerini edinmiş öğrenciler yetiştirilecektir.
Hedef	Hedef 3.1 Öğrencilerin bilimsel, kültürel, sanatsal, sportif ve toplum hizmeti alanlarında ders dışı etkinliklere katılım oranı artırılabacaktır
Performans Göstergeleri	<p>PG 3.1.1 Okulda bir eğitim ve öğretim döneminde bilimsel, kültürel, sanatsal ve sportif alanlarda en az bir faaliyete katılan öğrenci oranı (%)</p> <p>PG 3.1.2 Bir eğitim ve öğretim yılında en az iki sosyal sorumluluk ve toplum hizmeti çalışmalarına katılan öğrenci oranı (%)</p> <p>PG 3.1.3 Bir eğitim ve öğretim yılında yerel, ulusal ve uluslararası proje, yarışma vb. etkinliklere katılan öğrenci oranı (%)</p> <p>PG 3.1.4 Okulda bir eğitim ve öğretim yılında geleneksel çocuk oyunları alt başlığında en az bir faaliyete katılan öğrenci oranı (%)</p> <p>PG 3.1.5 Okulda bir eğitim ve öğretim yılında geleneksel çocuk oyunlarına yönelik olarak düzenlenen alan/mekan sayısı.</p>
Stratejiler	<p>S-3.1.1 Her bir öğrencinin bir kulüp faaliyetinde aktif olarak yer alması sağlanarak kulüp faaliyetlerinin etkinliği artırılabacaktır.</p> <p>S-3.1.2 Okul bünyesinde etkinlik ve yarışmalar düzenlenecektir.</p> <p>S-3.1.3 Okul bahçeleri çocukların geleneksel oyunlarla vakit geçirmelerini sağlayacak ve gelişimlerini destekleyecek şekilde etkin olarak kullanılacaktır</p> <p>S-3.1.4 Öğrencilerin yerel, ulusal ve uluslararası proje ve yarışmalara katılmaları teşvik edilecektir.</p> <p>S-3.1.5 E-okul sisteminde bulunan sosyal etkinlik modülünde gerçekleştirilen etkinlikler işlenecektir.</p>

TEMA: Kurumsal Kapasite	
Okul Türü: Ortaokul	
Amaç	Amaç 4 Eğitim ve öğretimin niteliğinin geliştirilmesini sağlanacaktır.
Hedef	Hedef 4.1 Kurum personelinin mesleki gelişimlerinin artırılması sağlanacaktır.
Performans Göstergeleri	<p>PG 4.1.1 Uzaktan ve Yüz yüze Hizmet içi eğitim alan yönetici ve öğretmen sayısı</p> <p>PG 4.1.2 Ulusal ve uluslararası projelere katılım sağlayan öğretmen sayısı</p> <p>PG 4.1.3 eTwinning faaliyetleri kapsamında kalite etiketi alan öğretmen sayısı</p> <p>PG 4.1.4 eTwinning faaliyetleri kapsamında yürütülen proje sayısı</p> <p>PG 4.1.5 Yüksek lisans eğitimini sürdüren/ tamamlayan öğretmen ve yönetici sayısı</p> <p>PG 4.1.6 Doktora eğitimini sürdüren/tamamlayan öğretmen ve yönetici sayısı</p>
Stratejiler	<p>S-4.1.1 Okul yöneticilerinin ve öğretmenlerin mesleki gelişim ihtiyaçları tespit edilerek bu ihtiyaçları gidermeye yönelik bir mesleki gelişim planı hazırlanacaktır.</p> <p>S-4.1.2 Bakanlık, diğer kurum ve kuruluşlarla yapılan iş birlikleri kapsamında yardımcı personelin görev alanı ile ilgili iş başı eğitim almaları sağlanacaktır.</p> <p>S-4.1.3 Okul öğretmenlerinin alanlarında mesleki gelişimlerini ve öğretmenlik yeterliklerini geliştirmek için mahalli ve merkezi düzeyde eğitim almaları sağlanacaktır.</p> <p>S-4.1.4 Okul yöneticilerinin ve öğretmenlerin dijital platformlar aracılığıyla verilen eğitimlere katılmaları teşvik edilecektir.</p> <p>S-4.1.5 Okul personelinin motivasyon, iş doyum ve kurumsal bağlılık düzeylerini artıracak çalışmalar yapılacaktır</p>

TEMA: Kurumsal Kapasite	
Okul Türü: Ortaokul	
Amaç	Amaç 5 Eğitim ortamlarının fiziki imkânları geliştirilecektir.
Hedef	Hedef 5.1 Temel eğitimde okulların niteliğini arttıracak uygulamalara ve çalışmalara yer verilmesi sağlanacaktır.
Performans Göstergeleri	PG 5.1.1 İyileştirilen fiziki mekân sayısı.
Stratejiler	S-5.1.1 Fiziki mekânların (derslikler, spor salonu, kütüphaneler, atölyeler vb.) iyileştirilmesi için kamu idareleri, belediyeler ve işverenlerle iş birlikleri yapılacaktır.

TEMA: Kurumsal Kapasite	
Okul Türü: Ortaokul	
Amaç	Amaç 6 Okulun eğitimin temel ilkeleri doğrultusunda niteliğini arttırmak amacıyla kurumsal kapasite geliştirilecektir.
Hedef	Hedef 6.1 Eğitim ve öğretimin sağlıklı ve güvenli bir ortamda gerçekleştirilmesi için okul sağlığı ve güvenliği geliştirilecektir.
Performans Göstergeleri	PG 6.1.1 Okulda yaşanan kaza sayısı PG 6.1.2 Bağımlılıkla mücadele ile ilgili konularda eğitim alan öğrenci ve öğretmen sayısı PG 6.1.3 Akran zorbalığı ve siber zorbalıkla ilgili konularda eğitim alan öğretmen, öğrenci ve veli sayısı PG 6.1.4 Sağlıklı beslenme ve obezite ile ilgili konularda verilen eğitim alan öğrenci, öğretmen ve veli sayısı PG 6.1.5 Hijyen, gıda güvenliği, bulaşıcı hastalıklar ile ilgili konularda verilen eğitim alan öğrenci, öğretmen ve personel sayısı PG 6.1.6 Sivil savunma eğitimlerine katılan öğrenci ve öğretmen sayısı PG 6.1.7 Afet ve acil durum tatbikat sayısı
Stratejiler	S-6.1.1 Eğitim ortamları iş sağlığı ve güvenliği yönergesine uygun hâle getirilecektir. S-6.1.2 Öğrenci, öğretmen ve velilerde farkındalık oluşturmak için bağımlılıkla mücadele, akran zorbalığı, siber zorbalık, sağlıklı beslenme ve obezite, hijyen, bulaşıcı hastalıklar ve gıda güvenliği gibi konularda alan uzmanları ile iş birliğinde eğitimler düzenlenecektir. S-6.1.3 Doğa, insan ve teknoloji kaynaklı (deprem, sel, heyelan, yangın, çığ ve salgın hastalıklar vd.) afetlere karşı gerekli tedbirlerin alınması için çalışmalar yapılacaktır. S-6.1.4 Okulun afet ve acil durum eylem planının güncel tutulması sağlanacaktır. S-6.1.5 Afet ve acil durum tatbikatları düzenlenecektir.

TEMA: Eğitim ve Öğretimde Kalite	
Okul/Kurum Türü: Okul Rehberlik ve Psikolojik Danışma Servisleri	
Amaç	A1. Okulda sunulan rehberlik ve psikolojik danışma servislerinin hizmet kalitesinin artırılması.
Hedef	H1.1. Öğrencilerin bir bütün olarak gelişimlerini desteklemek ve gelişimlerini olumsuz yönde etkileyebilecek risk etmenlerini azaltmak, koruyucu etmenleri arttırmak amacıyla çalışmalar yürütülecektir.
Performans Göstergeleri	PG 1.1.1 Sosyal duygusal gelişim alanına yönelik çalışma yapılan öğrenci oranı PG 1.1.2. Akademik gelişim alanına yönelik çalışma yapılan öğrenci oranı PG 1.1.3. Kariyer gelişim alanına yönelik çalışma yapılan öğrenci oranı

Stratejiler	S1.Rehberlik ihtiyacı belirleme anketi sonuçlarından yararlanarak gelişim alanlarına yönelik öğrencilerle yürütülecek çalışmalar belirlenecektir. S2. Belirlenen çalışmalar okul rehberlik ve psikolojik danışma programı kapsamında uygulanacaktır.
--------------------	---

TEMA:	Eğitim ve Öğretimde Kalite
Amaç 7	<i>Okulda sunulan rehberlik ve psikolojik danışma servislerinin hizmet kalitesinin artırılması.</i>
Hedef 7.1	<i>Öğrencilerin bir bütün olarak gelişimlerini desteklemek ve gelişimlerini olumsuz yönde etkileyebilecek risk etmenlerini azaltmak, koruyucu etmenleri artırmak amacıyla çalışmalar yürütülecektir.</i>

Performans Göstergeleri	Hedefe Etkisi (%)	Plan Dönemi Başlangıç Değeri	2024	2025	2026	2027	2028	İzleme Sıklığı	Rapor Sıklığı
PG 7.1.1 Sosyal duygusal gelişim alanına yönelik çalışma yapılan öğrenci oranı	100	40	45	50	55	60	65	6 Ay	6 Ay
PG 7.1.2 Akademik gelişim alanına yönelik çalışma yapılan öğrenci oranı	100	45	50	55	60	65	70		
PG 7.1.3 Bireysel psikolojik danışma yapılan öğrenci oranı	100	30	35	40	45	50	55		
PG 7.1.4 Psikososyal müdahale kapsamında çalışma yapılan öğrenci oranı	100	20	25	30	35	40	45		
Koordinatör Birim	<i>Okul İdaresi</i>								
İş birliği Yapılacak Birimler	<i>İlçe MEM, Okul Aile Birliği, Hayırseverler, Belediye</i>								
Riskler	•								
Stratejiler									
Maliyet Tahmini	<i>2.400.000 TL</i>								
Tespitler	• •								
İhtiyaçlar	• •								

